

РЕПУБЛИКА СРПСКА
РЕПУБЛИЧКИ ЗАВОД ЗА СТАТИСТИКУ
REPUBLIKA SRPSKA
INSTITUTE OF STATISTICS

БОСНА И ХЕРЦЕГОВИНА
BOSNIA AND HERZEGOVINA

АНКЕТА О РАДНОЈ СНАЗИ LABOUR FORCE SURVEY

Број:
No: **3**

СТАТИСТИЧКИ БИЛТЕН
STATISTICAL BULLETIN

Бања Лука
Banja Luka

2010

САДРЖАЈ CONTENTS

Страна
Page

Предговор Foreword	4
Методолошка објашњења Methodological Explanations	6
1 Структура радно способног становништва према активности <i>Structure of working age populaton by activity</i>	14
2 Структура радно способног становништва према полу <i>Structure of working age populaton by sex</i>	15
3 Основне карактеристике становништва према активности и полу <i>Principal population characteristics by activity and sex</i>	15
4 Показатељи активности становништва према старосним групама и полу <i>Indicators of the population activity by age group and sex</i>	16
5 Структура радно способног становништва према старосним групама и полу <i>Structure of working age population by age group and sex</i>	17
6 Структура радно способног становништва према активности и полу <i>Working age population by activity and sex</i>	19
7 Радно способно становништво према активности, старосним групама и полу <i>Working age population by activity, age group and sex</i>	20
8 Радно способно становништво према највишој завршеној школској спреми и полу <i>Working age population by highest level of education attained and sex</i>	21
9 Радна снага према највишој завршеној школској спреми и полу <i>Labor force by highest level of education attained and sex</i>	23
10 Запослени према статусу у запослености и полу <i>Employed persons by employment status and sex</i>	25
11 Запослени према групама подручја дјелатности и полу <i>Employed persons by groups of sections of economic activities and sex</i>	27
12 Запослени са пуним и краћим од пуног радног времена према групама подручја дјелатности и полу <i>Employed persons - fulltime or part time- by groups of sections of economic activities and sex</i>	29
13 Просјек уобичајених седмичних часова рада на главном послу према групама подручја дјелатности и полу <i>Average hours usually worked per week on main jobs by groups of sections of economic activities and sex</i>	30
14 Запослени према највишој завршеној школској спреми и полу <i>Employed persons by highest level of education attained and sex</i>	30

САДРЖАЈ
CONTENTS

Страна
Page

15	Незапослени према највишој завршеној школској спреми и полу <i>Unemployed persons by highest level of education attained and sex.....</i>	32
16	Незапослени према трајању незапослености и полу <i>Unemployed persons by duration of unemployment and sex.....</i>	34
17	Стопе незапослености према највишој завршеној школској спреми и полу <i>Unemployment rates by highest level of education attained and sex.....</i>	35
18	Неактивни према највишој завршеној школској спреми и полу <i>Inactive persons by highest level of education attained and sex.....</i>	35
19	Обесхрабрани неактивни према полу <i>Discouraged inactive persons by sex.....</i>	36
	Анекс I /Appendix I.....	39
	Анекс II/Appendix II.....	40
	Упитник/Questionnaire.....	41

ПРЕГОВОР

Подаци објављени у овом Билтену су добијени на основу проведене Анкете о радној снази у 2008, 2009. и 2010. години.

Методолошке поставке Анкете су засноване на препорукама и дефиницијама Међународне организације рада (International Labour Organization - ILO) и захтјевима Статистичке канцеларије ЕУ (European Statistical Office - EUROSTAT), чиме је обезбијеђена међународна упоредивост података у области статистике рада.

Резултати Анкете су презентовани у агрегираном облику, чиме је, у складу са одредбама Закона о статистици Републике Српске ("Службени гласник Републике Српске", бр. 85/03), у потпуности обезбијеђена тајност индивидуалних података о домаћинствима и лицима.

Билтен се састоји из два дијела. Први дио садржи дефиниције и методолошка објашњења, док се у другом дијелу налазе табеле у којима су приказани подаци о запослености, незапослености и неактивности.

Полазећи од дефиниција, чијом примјеном се праћење радне снаге ослања на ILO концепт радне снаге, што је и захтјев ЕУ Статистичке канцеларије (EUROSTAT), податке из Билтена није методолошки исправно поредити са подацима који се добијају из других статистичких или административних извора.

Пуну захвалност дугујемо домаћинствима која су пристала на анкетање, као и анкетарима, контролорима, супервизорима и оператерима који су својим савјесним радом помогли успјешну реализацију ове Анкете.

FOREWORD

The data presented in this bulletin were obtained on the basis of the Labour Force Survey carried out in 2008, 2009 and 2010.

Methodological principles behind the Survey are based on the recommendations and definitions of the International Labour Organization – ILO and the requirements of the European Statistical Office – EUROSTAT, which set the standards for the international comparability of data in the area of labour statistics.

Survey results are presented in the aggregated form, which, pursuant to the provisions of the Law on Statistics of Republika Srpska ("Official Gazette of Republika Srpska", No. 85/03) fully provides for the confidentiality of individual data on households and persons.

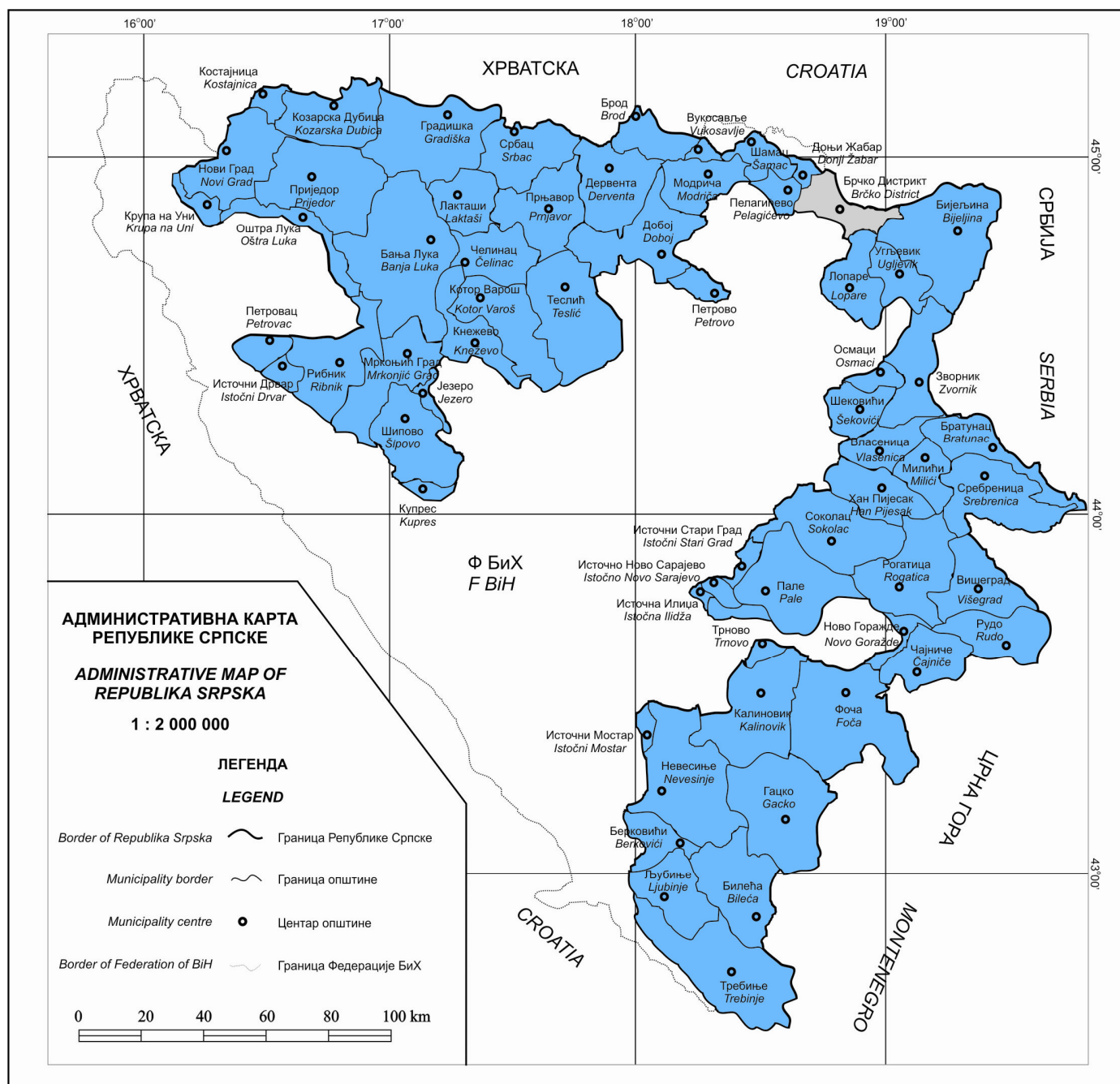
The bulletin is composed of two segments. The first segment contains definitions and methodological explanations, whereas the second segment contains tables with the data on employment, unemployment and inactivity.

Starting with definitions, Labour Force Survey relies on the ILO concept of labour force, as required by EUROSTAT. It would be methodologically incorrect to compare the data from this bulletin with data that may be found in other statistical or administrative resources.

We would like to express our thanks to the families that participated in the Survey, as well as the interviewers, controllers, supervisors and operators, who contributed to the successful realisation of this Survey with their diligence.

Др Радмила Чичковић
директор
Републичког завода за статистику

Dr Radmila Čičković
Director General
Republika Srpska Institute of Statistics



МЕТОДОЛОШКА ОБЈАШЊЕЊА

Увод

Анкетом о радној снази се прикупљају подаци о основним карактеристикама радно способног становништва, на основу којих се врши процјена укупне радне снаге у земљи, као и подаци о демографским, образовним, социоекономским и другим карактеристикама становништва. Главни циљ ове Анкете је добијање података о три основна, међусобно искључива контингента становништва: запослених, незапослених и неактивних лица.

Анкета је реализована на основу унапријед припремљеног узорка величине 3 603 домаћинства. Узорком нису обухваћена колективна домаћинства (студентски и ђачки домови, домови за дјецу и омладину ометену у развоју, домови за социјално угрожену дјецу, домови за пензионере, старе и изнемогле, домови за одрасле инвалиде, манастири, самостани и слично).

Јединица посматрања и анкетирања

Јединица посматрања је домаћинство које живи у стамбеној јединици изабраној у узорак, а јединица анкетирања је члан изабраног домаћинства.

Основни социодемографски подаци прикупљени су о свим лицима у изабраним домаћинствима, док се подаци о радној активности односе на лица стара 15 и више година.

Домаћинством се сматра свака породична или друга заједница лица која се изјасне да заједно станују и заједнички троше своје приходе за подмиривање основних животних потреба, без обзира да ли се сви чланови стално налазе у мјесту гдје је настањено домаћинство или неки од њих бораве одређено вријеме у другом насељу, односно страном држави због рада, школовања или из других разлога.

Домаћинство може бити:

1. двоје или више лица, без обзира на њихову сродност, која дијеле исти стамбени простор и која обично заједнички набављају и троше храну (вишечлано домаћинство) и
2. једно лице које у стамбеном простору живи само, или живи са другим лицима, али не учествује у заједничком набављању и трошењу хране (једночлано домаћинство).

METHODOLOGICAL EXPLANATIONS

Introduction

The Labour Force Survey is conducted in order to gather data on the basic characteristics of the working age population, based on which the total labour force in the country is estimated, together with data on demography, education, socio-economic standing and other characteristics of the population. The main goal of this Survey is to gather data on the three main, mutually exclusive segments of population: employed, unemployed and inactive.

The Survey was realised on the basis of the previously prepared sample which consists of 3 603 households.

The sample did not include collective households (university dormitories, nursing homes, institutes for mentally disabled, orphanages, homes for disabled adults, monasteries, convents, etc.).

Observation unit and reporting unit

The observation unit is a household living in a housing unit randomly selected to the sample, while the reporting unit is a member of a selected household.

Basic social and demographic data on all persons of the selected households were gathered, while data on employment relate to persons of 15 or more years of age.

*A **household** is considered to be each family or other union of persons who state that they live together and spend their income together to pay for the basic living expenses, notwithstanding whether all members are constantly present at the residence of the household or some of them are temporarily living elsewhere, in a different town or country, for the purposes of employment, education or other reasons.*

A household can be:

1. *Two or more persons, irrespective of their family relations, sharing the same living area, who usually buy and consume food together (multi-member household) and*
2. *One person living in a housing unit alone, or living with other people, without taking part in the purchase and consumption of food with them (one-member household).*

Радно способно становништво обухвата сва лица стара 15 и више година, подијељена у двије основне категорије: радну снагу (економски активно) и економски неактивно становништво.

Запослена лица су лица стара 15 и више година која су у референтној седмици:

- радила најмање један час за плату или накнаду, без обзира на њихов формални статус или
- нису радила, а имала су посао на који ће се вратити.

Контингент запослених лица чине:

1. запосленици (лица у запослењу која за свој рад примају плату или накнаду);
2. samozaposlenici (послодавци који управљају пословним субјектом и запошљавају једног или више запосленика, те лица која раде за властити рачун и не запошљавају запосленике);
3. неплаћени помажући чланови домаћинства (чланови који раде у породичним бизнису).

Незапослена лица су лица стара 15 и више година која:

- нису у референтној седмици обављала никакву активност за плату или накнаду;
- су у току четири седмице (референтна и три претходне) активно тражила посао или су нашла посао и у скорој будућности ће почети да раде;
- би могла почети да раде у току наредне двије седмице ако им се посао понуди.

Неактивно становништво чине сва лица стара 15 и више година која у референтној седмици нису радила и која током четири седмице (референтна и три претходне) нису предузимала никакве активности у циљу тражења посла као и лица која нису спремна да почну да раде у наредне двије седмице ако би им се посао понудио.

Обесхрабрена неактивна лица су лица која нису тражила посао у референтном периоду јер су увиђена да не могу наћи посао иако желе да раде и спремна су да почну да раде у наредне двије седмице ако би им се посао понудио.

Working age population includes all persons of 15 years of age or older, divided into two basic categories: labour force (economically active) and economically inactive population.

Employed persons are persons of 15 years of age or older who, during the reference week:

- Worked for at least one hour for a salary or fee, irrespective of their formal status or
- Did not work, but had a job to return to.

The employed segment is composed of:

1. Employees (employed persons who receive salary or fee for their work);
2. Self-employed (employers who manage a business subject and employ one or more employees, and persons who work for their own account and do not have employees);
3. Unpaid family workers (household members working in the family business).

Unemployed persons are persons of 15 years of age or older who:

- in the reference week, did not engage in any activities for which they received a salary or fee;
- spent four weeks (the reference week and three preceding weeks) actively looking for employment or, having found a job, will start to work in near future;
- might start working during two weeks following the reference week, should they be offered employment.

Inactive persons are all persons of 15 years of age or older who, were not employed during the reference week and who during the four weeks (the reference week and three previous weeks), did not take any measures to look for employment, as well as persons who wouldn't be ready to start working in two subsequent weeks should they be offered employment.

Discouraged inactive persons are persons who did not look for employment during the reference period because they were convinced that they could not find a job even though they wanted to work, and would be ready to start working during the two subsequent weeks should they be offered employment.

Основни индикатори

Основни индикатори, који се изводе на основу података из Анкете, су следећи:

$$\text{Стопа активности} = \frac{\text{Радна снага}}{\text{Радно способно становништво}} \times 100$$

$$\text{Стопа запослености} = \frac{\text{Запослени}}{\text{Радно способно становништво}} \times 100$$

$$\text{Стопа незапослености} = \frac{\text{Незапослени}}{\text{Радна снага}} \times 100$$

Класификације

Приликом шифрирања и обраде података добијених Анкетом, коришћене су следеће класификације:

1. **Класификација дјелатности**, која је упоредива са класификацијом дјелатности Уједињених нација (*ISIC – rev.3.*) и класификацијом Европске уније (*NACE rev.1.1*);
2. **Класификација нивоа образовања**, која је упоредива са међународном стандардном класификацијом образовања (*ISCED - 1997*);
3. **Класификација професионалног статуса запослених лица**, која је упоредива са међународном класификацијом положаја у запослењу (*ICSE*).

Упоредивост анкетних и административних података

Подаци добијени из Анкете о радној снази нису методолошки упоредиви са подацима који се добијају из других статистичких или административних извора.

Упоредивост података је ограничена из следећих разлога:

- **Извор података:** административни подаци се базирају на прикупљању података о запосленима, који се заснивају на кадровској евиденцији правних субјеката и на евиденцијама незапослених који су пријављени бироима за запошљавање, док се анкетни подаци заснивају на процијењеним подацима добијеним директним интервјуом у оквиру домаћинства изабраних случајним узорком;

- **Извјештајна јединица:** јединица извјештавања за прикупљање административних података је правни субјекат, док је анкетна јединица извјештавања сваки члан случајно изабраног домаћинства;

Basic indicators

Basic indicators derived from the data collected in the Survey are the following:

$$\text{Activity rate} = \frac{\text{Labour force}}{\text{Working age population}} \times 100$$

$$\text{Employment rate} = \frac{\text{The employed}}{\text{Working age population}} \times 100$$

$$\text{Unemployment rate} = \frac{\text{The Unemployed}}{\text{Labour force}} \times 100$$

Classifications

In the encoding and processing of the data collected in this Survey, following classifications were used:

1. **Classification of activities**, which is comparable to the classification of activities of the United Nations (*ISIC – rev.3.*) and the classification by the European Union (*NACE rev.1.1*);
2. **Classification of the levels of education**, which is comparable to the International Standard Classification of Education (*ISCED – 1997*);
3. **Classification of the professional status of employed persons**, which is comparable to the International Classification of Status in Employment (*ICSE*).

Comparability of the survey and administrative data

Data obtained through the Labour Force Survey are not methodologically comparable to the data obtained from other statistical or administrative sources.

Comparability of the data is limited due to following reasons:

- **Source of the data:** administrative data are based on collection of data on employees, which are based on the personnel records of business entities and the records of unemployed registered at the Employment Office, while the Survey data are based on the estimated data collected through direct interviews within the households selected in random sample;

- **Reporting unit:** the reporting unit for collection of administrative data is a legal entity, whereas the survey reporting unit is each member of a randomly selected household;

- **Период посматрања:** административни подаци се односе на задњи дан у мјесецу, док се анкетни подаци односе на активност лица у референтном периоду;
- **Метод прикупљања:** подаци из административних извора добијају се путем извештаја које достављају правни субјекти, док се анкетни подаци прикупљају директним интервјуом од лица у домаћинствима која су изабрана у узорак;
- **Периодика прикупљања:** административни подаци се прикупљају мјесечно, односно, полугодишње, док се Анкета у Републици Српској проводи једанпут годишње;
- **Дефиниције запослености и незапослености:** административни подаци обухватају само лица у формалној запослености односно лица која су као незапослена пријављена бироима за запошљавање, без обзира на њихову резидентност, док се у Анкети свака категорија детаљно дефинише у складу са међународним препорукама.

Узорак

Узорак је дизајниран као стратификовани двоетапни случајни узорак.

Пондери су израчунати у два корака. У првом кораку, сваком домаћинству изабраном у узорак, додјељен је пондер узорка, који је израчунат као реципрочна вриједност вјероватноће избора појединог домаћинства. У другом кораку извршено је прилагођавање пондера по основу неодзива. Није урађена постстратификација, односно прилагођавање пондера по старосним групама и полу због непостојања поузданих процјена становништва по полу и старосним групама.

Стопа неодговора у Анкети о радној снази у 2010. години је 13,2%.

- **Observation period:** administrative data relate to the last day of the month, whereas the Survey data relate to the activities of persons during the reference period;

- **Methods of data collection:** data from the administrative sources are collected through reports delivered by business entities, whereas the Survey data are collected through a direct interview from persons, members of households randomly selected in the sample;

- **Data collection cycles:** administrative data are collected monthly or semi-annually, while the Survey in Republika Srpska is carried out once a year;

- **Definitions of employment and unemployment:** administrative data only encompass persons formally employed and persons registered as unemployed at the Employment Office, irrespective whether they live here or not, whereas, in the Survey, each of the categories is defined in detail, pursuant to international recommendations.

Sample

The sample was designed as a stratified two-stage random sample.

Weights were calculated in two steps. In the first step, to each of the selected households the sampling weight as the inverse of selection probability was allocated. In the second step, adjustments were made on the basis of nonresponse. Poststratification, i.e. adjustments of weights by age group and gender, was not performed due to the lack of reliable estimates of population by age group or gender.

Non response rate in 2010 Labour Force Survey was 13.2%.

СКРАЋЕНИЦЕ И ЗНАКОВИ

РС	Република Српска
() [*]	податак је мање поуздан
(()) ^{**}	податак је непоуздан
● ^{***}	податак је екстремно непоуздан
—	нема појаве

ABBREVIATIONS AND SYMBOLS

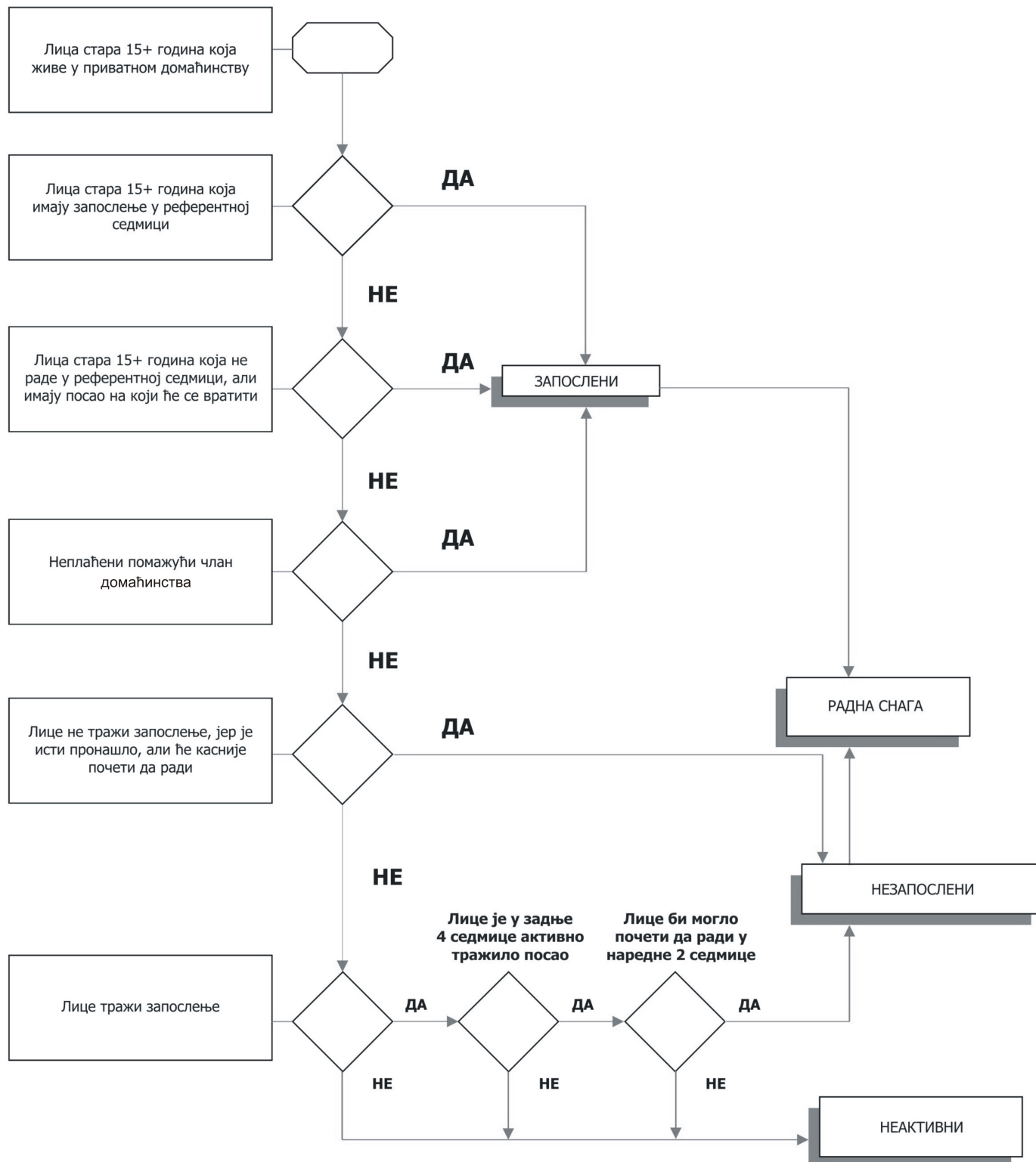
RS	<i>Republika Srpska</i>
() [*]	<i>less reliable data</i>
(()) ^{**}	<i>unreliable data</i>
● ^{***}	<i>extremely unreliable data</i>
—	<i>no occurrence of event</i>

* податак је мање поуздан ако је коефицијент варијације (CV) мањи од 0,20 а једнак или већи од 0,10 или изражено у процентима $10\% \leq CV < 20\%$
The data is less reliable if the coefficient of variance (CV) is lower than 0.20 but equal to or higher than 0.10 or expressed in percentage $10\% \leq CV < 20\%$

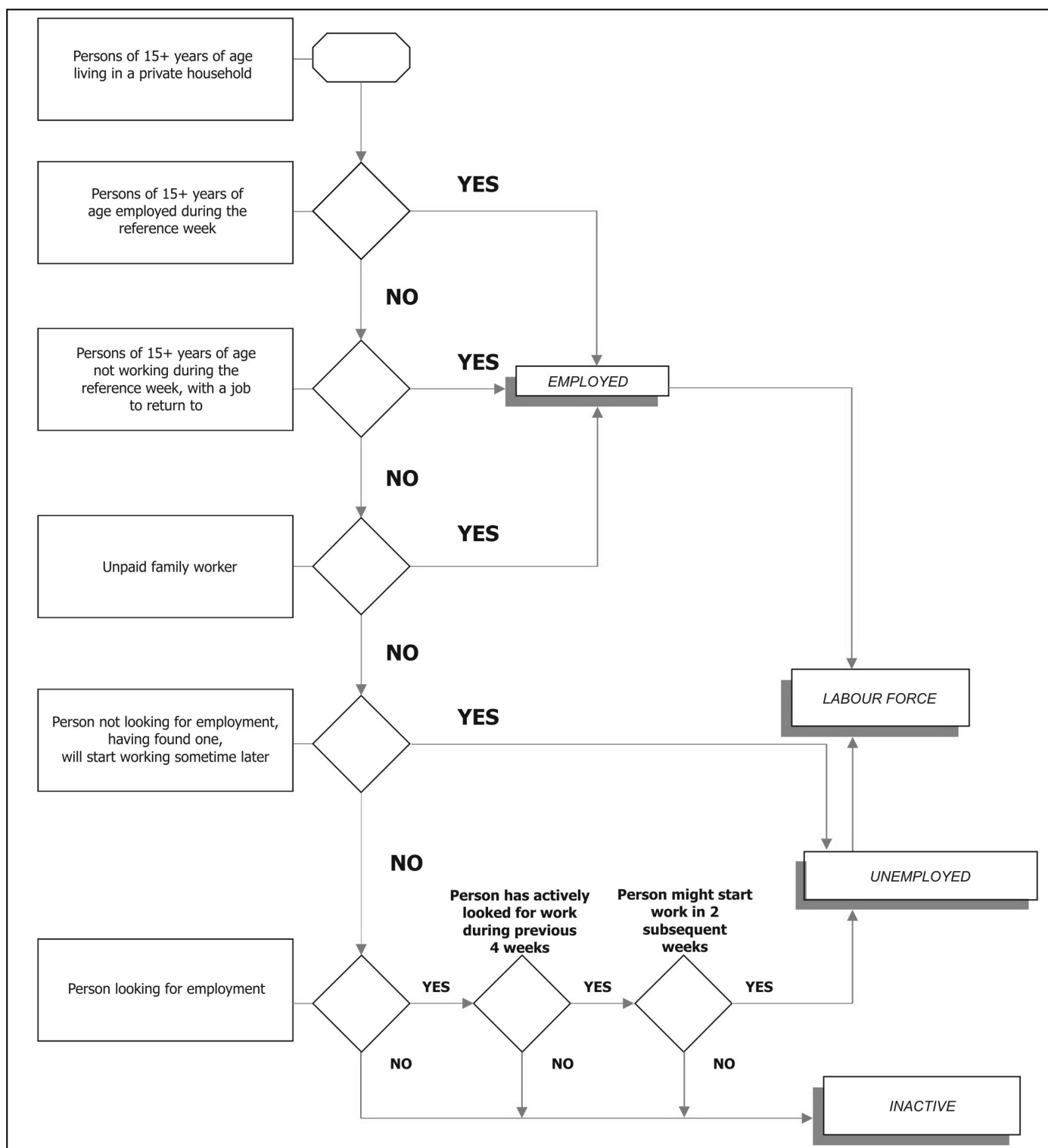
** податак је непоуздан ако је коефицијент варијације (CV) мањи од 0,30 а једнак или већи од 0,20 или изражено у процентима $20\% \leq CV < 30\%$
The data is unreliable if the coefficient of variance (CV) is lower than 0.30 but equal to or higher than 0.20 or expressed in percentage $20\% \leq CV < 30\%$

*** податак је екстремно непоуздан ако је коефицијент варијације (CV) једнак или већи од 0,30 или изражено у процентима $CV \geq 30\%$
The data is extremely unreliable if the coefficient of variance (CV) is equal to or higher than 0.30 or expressed in percentages $CV \geq 30\%$

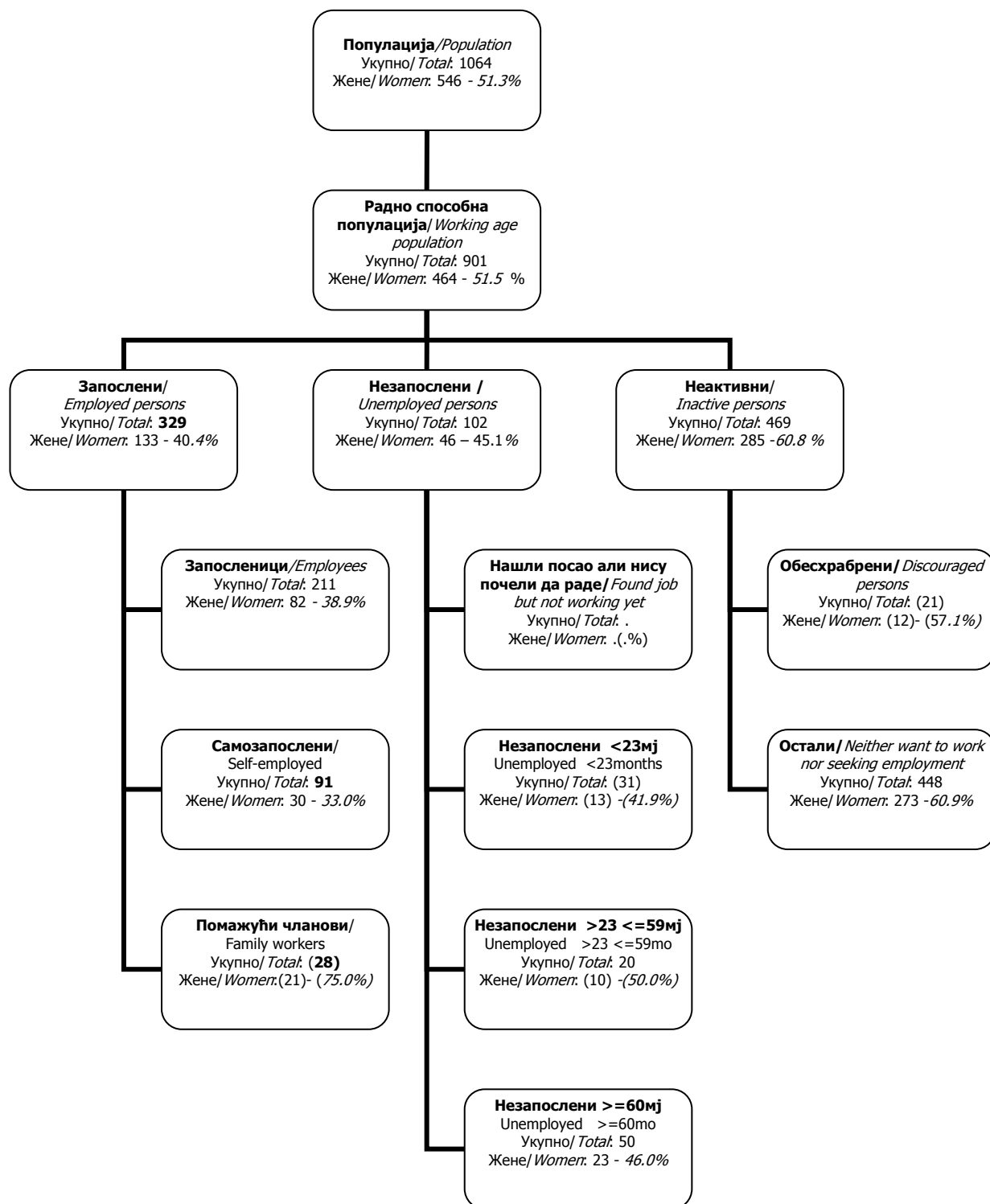
Класификација радно способног становништва према дефиницијама Међународне организације рада (ILO)



Classification of the working age population according to definitions of the ILO



Становништво према активности у 2010. години (хиљ.)
Population by activity in 2010 (thous.)

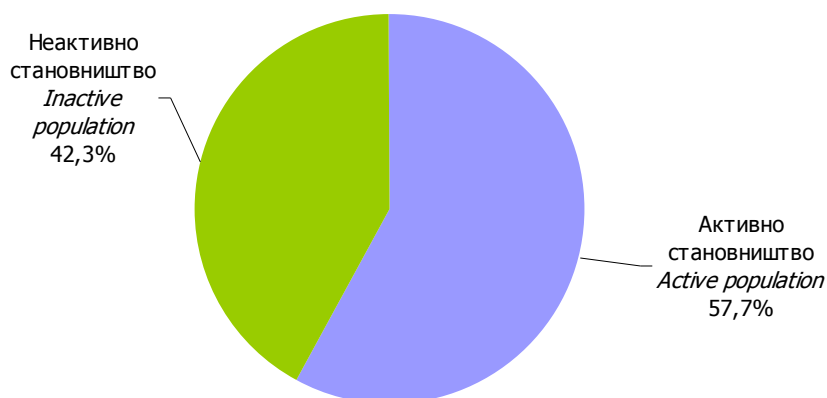


1. СТРУКТУРА РАДНО СПОСОБНОГ СТАНОВНИШТВА ПРЕМА АКТИВНОСТИ И ПОЛУ
STRUCTURE OF WORKING AGE POPULATION BY ACTIVITY AND SEX

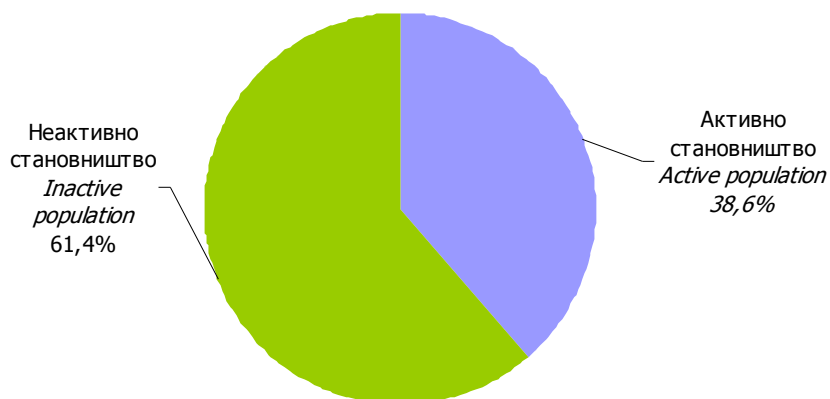
%

	Укупно <i>Total</i>			Мушки <i>Male</i>			Женски <i>Female</i>			
	2008	2009	2010	2008	2009	2010	2008	2009	2010	
Радно способно становништво	100,0	100,0	100,0	100,0	100,0	100,0	100,0	100,0	100,0	<i>Working age population</i>
Активно становништво	47,0	47,4	47,9	58,7	57,3	57,7	35,8	37,9	38,6	<i>Active population</i>
Неактивно становништво	53,0	52,6	52,1	41,3	42,7	42,3	64,2	62,1	61,4	<i>Inactive population</i>

Мушки/ Male



Женски/ Female



Графикон 1. Структура радно способног становништва према активности у 2010. години
Graph 1. Structure of working age population by activity in 2010

2. СТРУКТУРА РАДНО СПОСОБНОГ СТАНОВНИШТВА ПРЕМА ПОЛУ
STRUCTURE OF WORKING AGE POPULATION BY SEX

%

	Укупно <i>Total</i>	Мушки <i>Male</i>			Женски <i>Female</i>			
		2008	2009	2010	2008	2009	2010	
Радно способно становништво	100,0	48,7	48,7	48,5	51,3	51,3	51,5	<i>Working age population</i>
Активно становништво	100,0	60,9	58,9	58,4	39,1	41,1	41,6	<i>Active population</i>
Неактивно становништво	100,0	37,9	39,5	39,3	62,1	60,5	60,7	<i>Inactive population</i>

3. ОСНОВНЕ КАРАКТЕРИСТИКЕ СТАНОВНИШТВА ПРЕМА АКТИВНОСТИ И ПОЛУ
PRINCIPAL POPULATION CHARACTERISTICS BY ACTIVITY AND SEX

хил. / *thous.*

	Укупно <i>Total</i>			Мушки <i>Male</i>			Женски <i>Female</i>			
	2008	2009	2010	2008	2009	2010	2008	2009	2010	
1. Укупно становништво (2+7)	1 109	1 096	1 064	545	538	518	564	557	546	<i>1. Total population (2+7)</i>
2. Радно способно становништво (3+6)	938	927	901	457	451	436	481	476	464	<i>2. Working age population (3+6)</i>
3. Радна снага (4+5)	441	439	431	269	259	252	172	180	179	<i>3. Labour force (4+5)</i>
4. Запослени	350	345	329	220	205	196	131	140	133	<i>4. Employed persons</i>
5. Незапослени	90	94	102	49	53	55	41	40	46	<i>5. Unemployed persons</i>
6. Неактивни	498	488	469	189	193	185	309	295	285	<i>6. Inactive persons</i>
7. Лица млађа од 15 година	170	169	164	88	87	82	83	82	82	<i>7. Persons under the age of 15</i>
8. Лица 15 - 64 година	717	711	698	362	357	350	355	353	347	<i>8. Persons from 15 to 64 years of age</i>

Стопе / *Rates*

%

	2008	2009	2010	2008	2009	2010	2008	2009	2010	
Стопа активности	47,0	47,4	47,9	58,7	57,3	57,7	35,8	37,9	38,6	<i>Activity rate</i>
Стопа запослености	37,3	37,2	36,6	48,0	45,5	45,0	27,2	29,4	28,6	<i>Employment rate</i>
Стопа незапослености	20,5	21,4	23,6	18,2	20,6	22,0	24,1	22,4	25,9	<i>Unemployment rate</i>
Учешће становништва испод 15 година	15,4	15,4	15,4	16,1	16,2	15,8	14,7	14,7	15,0	<i>Share of population under the age of 15</i>
Учешће становника старих 15 - 64 година	64,6	64,9	65,5	66,4	66,4	67,6	63,0	63,4	63,6	<i>Share of population from 15 to 64 years of age</i>

4. ПОКАЗАТЕЉИ АКТИВНОСТИ СТАНОВНИШТВА ПРЕМА СТАРОСНИМ ГРУПАМА И ПОЛУ
INDICATORS OF THE POPULATION ACTIVITY BY AGE GROUP AND SEX

%

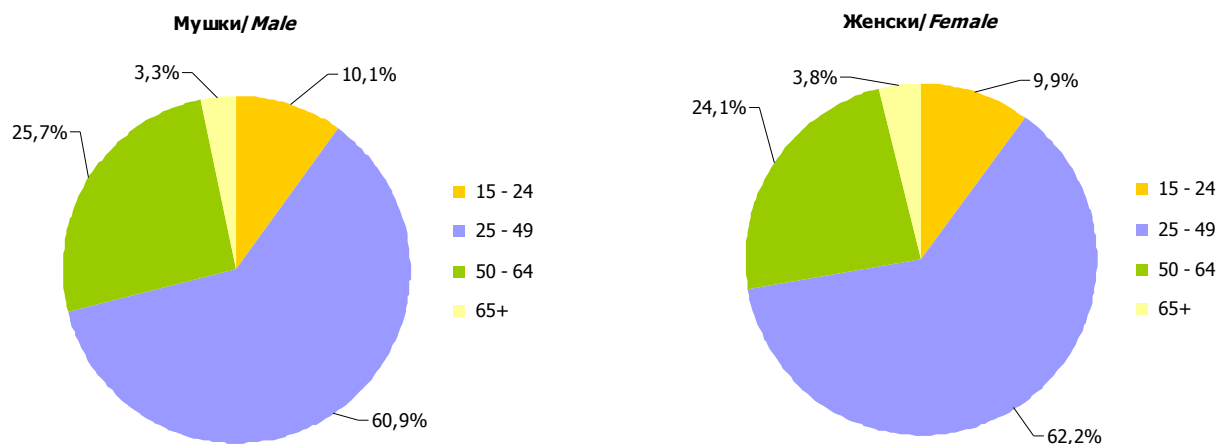
	Стопа активности <i>Activity rate</i>			Стопа запослености <i>Employment rate</i>			Стопа незапослености <i>Unemployment rate</i>			
	2008	2009	2010	2008	2009	2010	2008	2009	2010	
Укупно / <i>Total</i>										
УКУПНО	47,0	47,3	47,9	37,3	37,2	36,6	20,5	21,4	23,6	<i>TOTAL</i>
15 - 24 године	34,4	34,8	33,5	21,1	21,5	17,8	38,7	38,4	46,8	<i>15 - 24 years</i>
25 - 49	75,7	76,9	78,6	60,2	61,2	60,5	20,5	20,4	23,1	<i>25 - 49</i>
50 - 64	47,0	49,9	46,6	39,8	40,5	37,8	15,4	18,9	18,9	<i>50 - 64</i>
65+	(8,4)	(5,3)	(7,5)	(8,4)	(5,3)	(7,4)	•	-	•	<i>65+</i>
15 - 64	58,9	60,1	59,6	46,3	47,0	45,0	21,4	21,9	24,5	<i>15 - 64</i>
Мушки / <i>Male</i>										
УКУПНО	58,7	57,3	57,7	48,0	45,5	45,0	18,2	20,6	22,0	<i>TOTAL</i>
15 - 24 године	41,0	40,8	38,6	27,6	26,3	20,7	32,8	35,7	46,5	<i>15 - 24 years</i>
25 - 49	87,2	88,0	88,6	71,9	72,1	70,8	17,5	18,2	20,2	<i>25 - 49</i>
50 - 64	62,7	62,8	58,2	52,5	49,3	46,8	(16,3)	21,5	19,6	<i>50 - 64</i>
65+	(13,1)	(7,3)	(9,7)	(13,0)	(7,3)	(9,7)	•	-	-	<i>65+</i>
15 - 64	70,7	70,4	69,5	57,3	55,5	53,7	19,0	21,2	22,8	<i>15 - 64</i>
Женски / <i>Female</i>										
УКУПНО	35,8	37,9	38,6	27,2	29,4	28,6	24,1	22,4	25,9	<i>TOTAL</i>
15 - 24 године	27,0	27,4	28,2	13,9	15,6	(14,9)	48,6	(43,2)	47,3	<i>15 - 24 years</i>
25 - 49	63,6	65,7	68,1	47,7	50,3	49,6	24,9	23,4	27,1	<i>25 - 49</i>
50 - 64	32,8	38,2	35,8	28,3	32,5	29,4	(13,7)	(15,0)	(17,9)	<i>50 - 64</i>
65+	(4,9)	(3,8)	(5,8)	(4,9)	(3,8)	(5,7)	-	-	•	<i>65+</i>
15 - 64	46,8	49,7	49,7	35,1	38,3	36,3	25,0	23,0	26,9	<i>15 - 64</i>

5. СТРУКТУРА РАДНО СПОСОБНОГ СТАНОВНИШТВА ПРЕМА СТАРОСНИМ ГРУПАМА И ПОЛУ

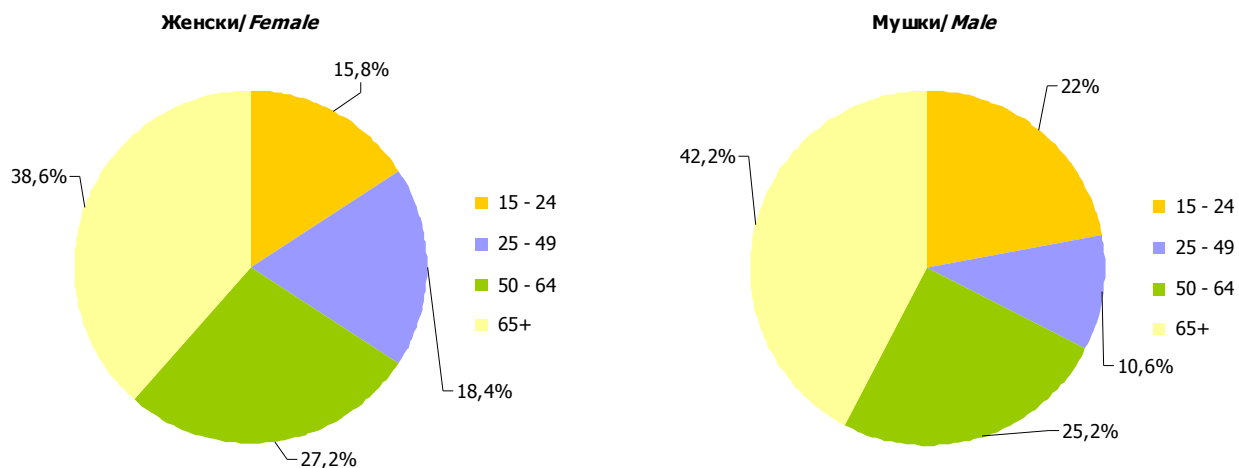
STRUCTURE OF WORKING AGE POPULATION BY AGE GROUP AND SEX

%

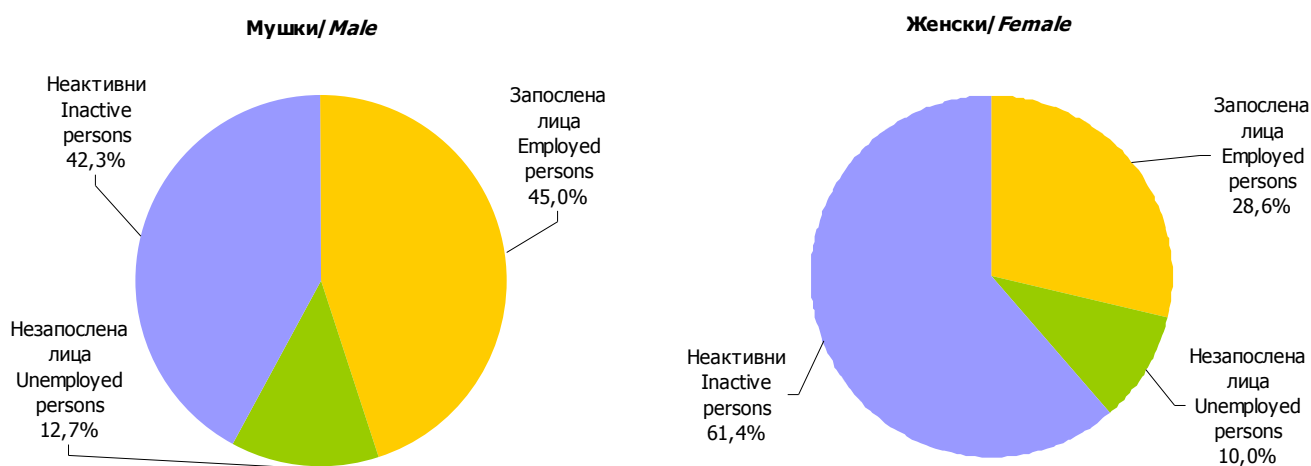
	Радно способно становништво <i>Working age population</i>			Радна снага / <i>Labour force</i>									Неактивни <i>Inactive persons</i>			
				Укупно <i>Total</i>			Запослена лица <i>Employed persons</i>			Незапослена лица <i>Unemployed persons</i>						
	2008	2009	2010	2008	2009	2010	2008	2009	2010	2008	2009	2010	2008	2009	2010	
Структура / <i>Structure</i>																
Укупно / <i>Total</i>																
УКУПНО	100,0	100,0	100,0	100,0	100,0	100,0	100,0	100,0	100,0	100,0	100,0	100,0	100,0	100,0	100,0	TOTAL
15 - 24 године	15,1	14,5	14,3	11,0	10,6	10,0	8,5	8,3	7,0	20,8	19,1	19,8	18,6	17,9	18,3	15 - 24 years
25 - 49	38,1	37,1	37,4	61,5	60,3	61,4	61,5	61,1	61,9	61,6	57,5	60,1	17,4	16,3	15,3	25 - 49
50 - 64	23,2	25,1	25,7	23,2	26,5	25,0	24,7	27,3	26,6	17,4	23,4	20,0	23,2	23,9	26,4	50 - 64
65+	23,6	23,3	22,5	4,2	(2,6)	(3,5)	5,3	(3,3)	(4,6)	-	-	•	40,8	41,9	40,0	65+
15 - 64	76,4	76,7	77,5	95,8	97,4	96,5	94,7	96,7	95,4	99,8	100,0	99,9	59,2	58,1	60,0	15 - 64
Мушки / <i>Male</i>																
УКУПНО	100,0	100,0	100,0	100,0	100,0	100,0	100,0	100,0	100,0	100,0	100,0	100,0	100,0	100,0	100,0	TOTAL
15 - 24 године	16,2	16,3	15,2	11,3	11,6	10,1	9,3	9,4	7,0	20,4	20,2	21,4	23,2	22,3	22,0	15 - 24 years
25 - 49	40,4	38,2	39,6	59,9	58,7	60,9	60,4	60,6	62,3	57,7	51,7	55,8	12,6	10,7	10,6	25 - 49
50 - 64	22,5	24,6	25,5	24,1	27,0	25,7	24,6	26,7	26,5	21,6	28,1	22,8	20,3	21,5	25,2	50 - 64
65+	20,9	20,8	19,8	4,7	2,6	(3,3)	5,6	(3,3)	(4,3)	•	-	-	43,9	45,2	42,2	65+
15 - 64	79,1	79,2	80,2	95,3	97,3	96,7	94,4	96,7	95,7	99,7	100,0	100,0	56,1	54,8	57,8	15 - 64
Женски / <i>Female</i>																
УКУПНО	100,0	100,0	100,0	100,0	100,0	100,0	100,0	100,0	100,0	100,0	100,0	100,0	100,0	100,0	100,0	TOTAL
15 - 24 године	13,9	12,7	13,5	10,5	9,2	9,9	7,1	(6,7)	(7,0)	21,3	(17,6)	(18,0)	15,8	14,8	15,8	15 - 24 years
25 - 49	36,0	36,1	35,3	64,1	62,6	62,2	63,4	61,8	61,2	66,3	65,2	65,1	20,4	19,9	18,4	25 - 49
50 - 64	23,8	25,6	26,0	21,8	25,8	24,1	24,8	28,2	26,7	12,5	(17,2)	(16,6)	24,9	25,4	27,2	50 - 64
65+	26,2	25,7	25,2	3,6	(2,6)	(3,8)	4,7	(3,3)	(5,0)	-	-	•	38,8	39,8	38,6	65+
15 - 64	73,8	74,3	74,8	96,4	97,4	96,2	95,3	96,7	95,0	100,0	100,0	99,7	61,2	60,2	61,4	15 - 64



Графикон 2. Радна снага према старосним групама у 2010. години
Graph 2. Labour force by age groups in 2010



Графикон 3. Неактивни према старосним групама у 2010. години
Graph 3. Inactive persons by age groups in 2010



Графикон 4. Радно способни према активности у 2010. години
Graph 4. Working age population by activity in 2010

6. СТРУКТУРА РАДНО СПОСОБНОГ СТАНОВНИШТВА ПРЕМА АКТИВНОСТИ И ПОЛУ

STRUCTURE OF WORKING AGE POPULATION BY ACTIVITY AND SEX

%

	Радно способно становништво <i>Working age population</i>	Радна снага / <i>Labour force</i>									Неактивни <i>Inactive persons</i>			
		Укупно <i>Total</i>			Запослена лица <i>Employed persons</i>			Незапослена лица <i>Unemployed persons</i>						
		2008	2009	2010	2008	2009	2010	2008	2009	2010	2008	2009	2010	
Учешће / <i>Share</i>														
		Укупно / <i>Total</i>												
УКУПНО	100,0	47,0	47,4	47,9	37,3	37,2	36,6	9,6	10,1	11,3	53,0	52,6	52,1	<i>TOTAL</i>
15 - 24 године	100,0	34,4	34,8	33,5	21,1	21,5	17,8	13,3	13,3	15,7	65,6	65,2	66,5	<i>15 - 24 years</i>
25 - 49	100,0	75,7	76,9	78,6	60,2	61,2	60,5	15,6	15,7	18,2	24,3	23,1	21,4	<i>25 - 49</i>
50 - 64	100,0	47,0	49,9	46,6	39,8	40,5	37,8	7,2	9,4	8,8	53,0	50,1	53,4	<i>50 - 64</i>
65+	100,0	(8,4)	(5,3)	(7,5)	(8,4)	(5,3)	(7,4)	•	-	•	91,6	94,7	92,5	<i>65+</i>
15 - 64	100,0	58,9	60,1	59,6	46,3	47,0	45,0	12,6	13,2	14,6	41,1	40,0	40,4	<i>15 - 64</i>
		Мушки / <i>Male</i>												
УКУПНО	100,0	58,7	57,3	57,7	48,0	45,5	45,0	10,7	11,8	12,7	41,3	42,7	42,3	<i>TOTAL</i>
15 - 24 године	100,0	41,0	40,8	38,6	27,6	26,3	20,7	(13,5)	(14,6)	(17,9)	59,0	59,2	61,4	<i>15 - 24 years</i>
25 - 49	100,0	87,2	88,0	88,6	71,9	72,1	70,8	15,3	16,0	17,9	12,8	12,0	11,4	<i>25 - 49</i>
50 - 64	100,0	62,7	62,8	58,2	52,5	49,3	46,8	(10,2)	13,5	11,4	37,3	37,2	41,8	<i>50 - 64</i>
65+	100,0	(13,1)	(7,3)	(9,7)	(13,0)	(7,3)	(9,7)	•	-	-	86,9	92,7	90,3	<i>65+</i>
15 - 64	100,0	70,7	70,4	69,5	57,3	55,5	53,7	13,5	14,9	15,8	29,3	29,6	30,5	<i>15 - 64</i>
		Женски / <i>Female</i>												
УКУПНО	100,0	35,8	37,9	38,6	27,2	29,4	28,6	8,6	8,5	10,0	64,2	62,1	61,4	<i>TOTAL</i>
15 - 24 године	100,0	27,1	27,4	28,2	(13,9)	(15,6)	(14,9)	(13,2)	(11,8)	(13,3)	73,0	72,6	71,8	<i>15 - 24 years</i>
25 - 49	100,0	63,6	65,7	68,1	47,7	50,3	49,6	15,8	15,4	18,5	36,4	34,3	31,9	<i>25 - 49</i>
50 - 64	100,0	32,8	38,2	35,8	28,3	32,5	29,4	(4,5)	(5,7)	(6,4)	67,2	61,8	64,2	<i>50 - 64</i>
65+	100,0	(4,9)	(3,8)	(5,8)	(4,9)	(3,8)	(5,7)	-	-	•	95,1	96,2	94,2	<i>65+</i>
15 - 64	100,0	46,8	49,7	49,7	35,1	38,3	36,3	11,7	11,5	13,3	53,2	50,3	50,3	<i>15 - 64</i>

7. РАДНО СПОСОБНО СТАНОВНИШТВО ПРЕМА АКТИВНОСТИ, СТАРОСНИМ ГРУПАМА И ПОЛУ
WORKING AGE POPULATION BY ACTIVITY, AGE GROUPS AND SEX

хилъ. / thous.

	Радно способно становништво <i>Working age population</i>			Радна снага / <i>Labour force</i>									Неактивни <i>Inactive persons</i>			
				Укупно <i>Total</i>			Запослена лица <i>Employed persons</i>			Незапослена лица <i>Unemployed persons</i>						
	2008	2009	2010	2008	2009	2010	2008	2009	2010	2008	2009	2010	2008	2009	2010	
Укупно / <i>Total</i>																
УКУПНО	938	927	901	441	439	431	350	345	329	90	94	102	498	488	469	<i>TOTAL</i>
15 - 24 године	141	134	129	49	47	43	30	29	23	19	18	(20)	93	87	86	<i>15 - 24 years</i>
25 - 49	358	344	337	271	265	265	215	211	204	56	54	61	87	79	72	<i>25 - 49</i>
50 - 64	218	233	232	102	116	108	87	94	87	(16)	22	20	115	116	124	<i>50 - 64</i>
65+	222	216	203	19	(11)	(15)	(19)	(11)	(15)	•	-	•	203	205	188	<i>65+</i>
15 - 64	717	711	698	422	428	416	332	334	314	90	94	102	295	283	282	<i>15 - 64</i>
Мушки / <i>Male</i>																
УКУПНО	457	451	436	269	259	252	220	205	196	49	53	55	189	193	185	<i>TOTAL</i>
15 - 24 године	74	74	66	30	30	26	20	19	14	(10)	(11)	(12)	44	44	41	<i>15 - 24 years</i>
25 - 49	185	173	173	161	152	153	133	124	122	28	28	31	24	21	20	<i>25 - 49</i>
50 - 64	103	111	111	65	70	65	54	55	52	(11)	15	(13)	38	41	46	<i>50 - 64</i>
65+	96	94	86	13	(7)	(8)	12	(7)	(8)	•	-	-	83	87	78	<i>65+</i>
15 - 64	362	357	350	256	252	243	207	198	188	49	53	55	106	106	107	<i>15 - 64</i>
Женски / <i>Female</i>																
УКУПНО	481	476	464	172	180	179	131	140	133	41	40	46	309	295	285	<i>TOTAL</i>
15 - 24 године	67	60	63	18	(17)	18	9	(9)	(9)	(9)	(7)	(8)	49	44	45	<i>15 - 24 years</i>
25 - 49	173	172	164	110	113	112	83	86	81	27	26	30	63	59	52	<i>25 - 49</i>
50 - 64	114	122	121	38	46	43	32	39	36	(5)	(7)	(8)	77	75	77	<i>50 - 64</i>
65+	126	122	117	6	(5)	(7)	6	(5)	(7)	-	-	•	120	118	110	<i>65+</i>
15 - 64	355	353	347	166	176	172	125	135	126	41	40	46	189	178	175	<i>15 - 64</i>

8. РАДНО СПОСОБНО СТАНОВНИШТВО ПРЕМА НАЈВИШОЈ ЗАВРШЕНОЈ ШКОЛСКОЈ СПРЕМИ И ПОЛУ
WORKING AGE POPULATION BY HIGHEST LEVEL OF EDUCATION ATTAINED AND SEX

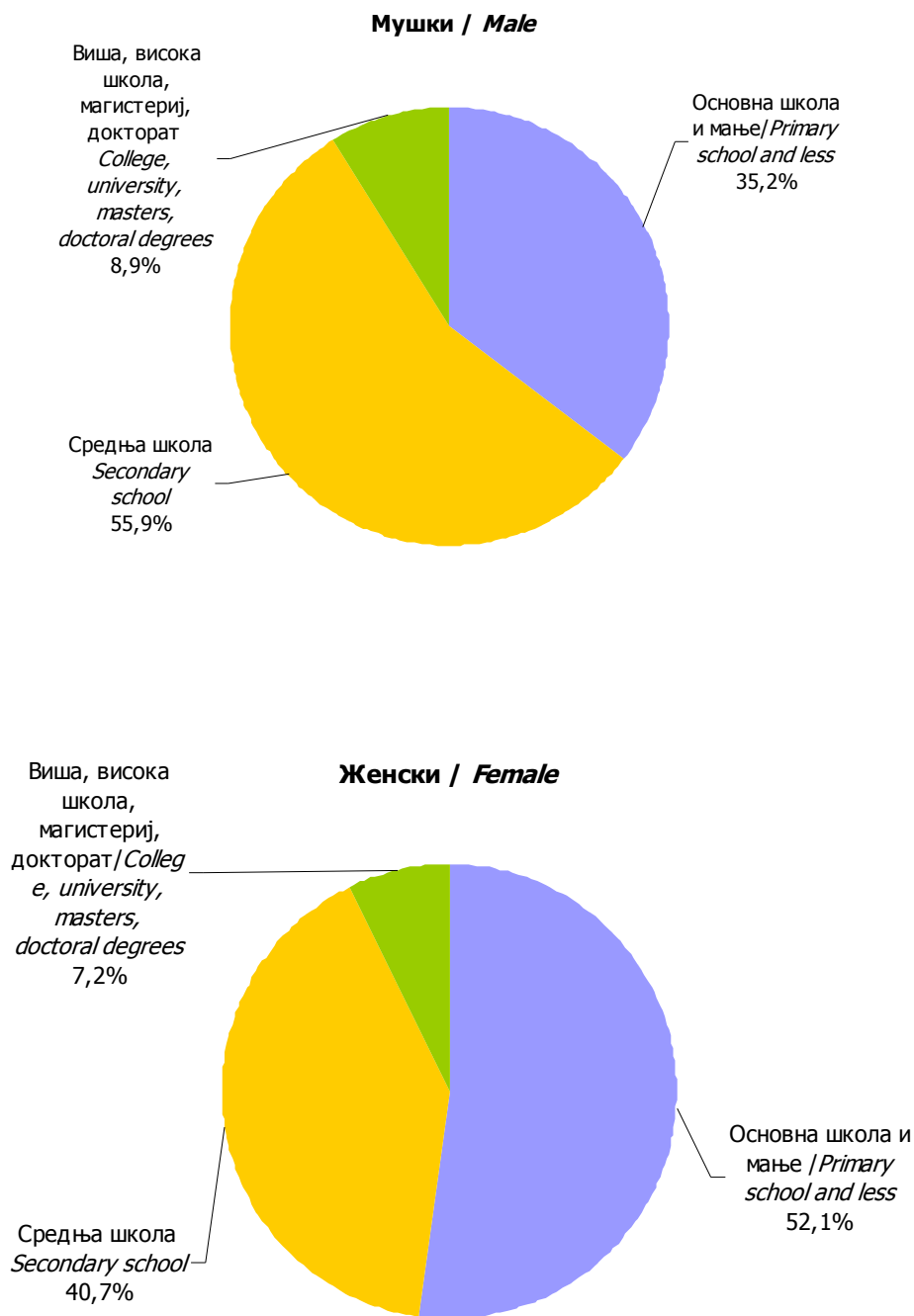
хиљ. / thous.

	Укупно Total			Мушки Male			Женски Female			
	2008	2009	2010	2008	2009	2010	2008	2009	2010	
УКУПНО	938	927	901	457	451	436	481	476	464	TOTAL
Основна школа и мање	457	441	396	177	176	154	280	265	242	Primary school and less
Средња школа	419	421	433	242	237	244	177	183	189	Secondary school
Виша, висока школа, магистериј, докторат	63	65	72	38	38	39	24	27	33	College, university, masters, doctoral degrees

Структура / Structure

%

УКУПНО	100,0	100,0	100,0	100,0	100,0	100,0	100,0	100,0	100,0	TOTAL
Основна школа и мање	48,7	47,6	43,9	38,8	39,0	35,2	58,2	55,8	52,1	Primary school and less
Средња школа	44,6	45,4	48,1	52,8	52,6	55,9	36,8	38,5	40,7	Secondary school
Виша, висока школа, магистериј, докторат	6,7	7,0	8,0	8,4	8,4	8,9	5,0	5,7	7,2	College, university, masters, doctoral degrees



Графикон 5. Радно способно становништво према највишој завршеној школској спреми и полу у 2010. години
Graph 5. Working age population by highest level of education attained and sex in 2010

9. РАДНА СНАГА ПРЕМА НАЈВИШОЈ ЗАВРШЕНОЈ ШКОЛСКОЈ СПРЕМИ И ПОЛУ
LABOR FORCE BY HIGHEST LEVEL OF EDUCATION ATTAINED AND SEX

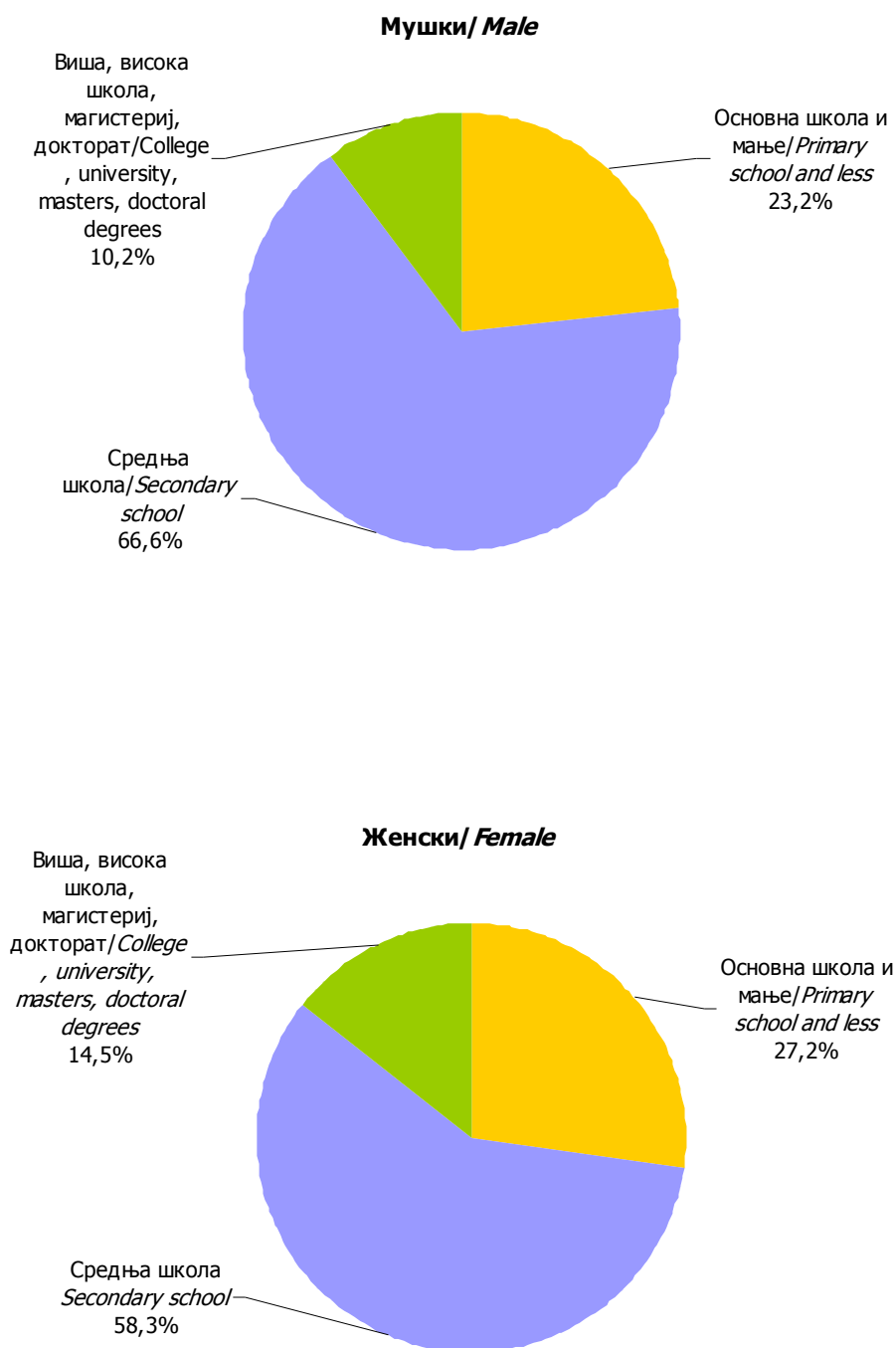
хиљ. / thous.

	Укупно <i>Total</i>			Мушки <i>Male</i>			Женски <i>Female</i>			
	2008	2009	2010	2008	2009	2010	2008	2009	2010	
УКУПНО	441	439	431	269	259	252	172	180	179	<i>TOTAL</i>
Основна школа и мање	125	122	107	75	66	58	50	56	49	<i>Primary school and less</i>
Средња школа	270	270	272	168	167	168	102	103	105	<i>Secondary school</i>
Виша, висока школа, магистериј, докторат	45	47	52	26	26	26	(20)	(22)	26	<i>College, university, masters, doctoral degrees</i>

Структура / *Structure*

%

УКУПНО	100,0	100,0	100,0	100,0	100,0	100,0	100,0	100,0	100,0	<i>TOTAL</i>
Основна школа и мање	28,3	27,9	24,8	27,8	25,7	23,2	29,2	31,0	27,2	<i>Primary school and less</i>
Средња школа	61,4	61,4	63,1	62,7	64,4	66,6	59,4	57,0	58,3	<i>Secondary school</i>
Виша, висока школа, магистериј, докторат	10,3	10,7	12,0	9,5	9,9	10,2	11,4	12,0	14,5	<i>College, university, masters, doctoral degrees</i>



Графикон 6. Радна снага према највишој завршеној школској спреми и полу у 2010. години
Graph 6. Labor force by highest level of education attained and sex in 2010

10. ЗАПОСЛЕНИ ПРЕМА СТАТУСУ У ЗАПОСЛЕНОСТИ И ПОЛУ
EMPLOYED PERSONS BY EMPLOYMENT STATUS AND SEX

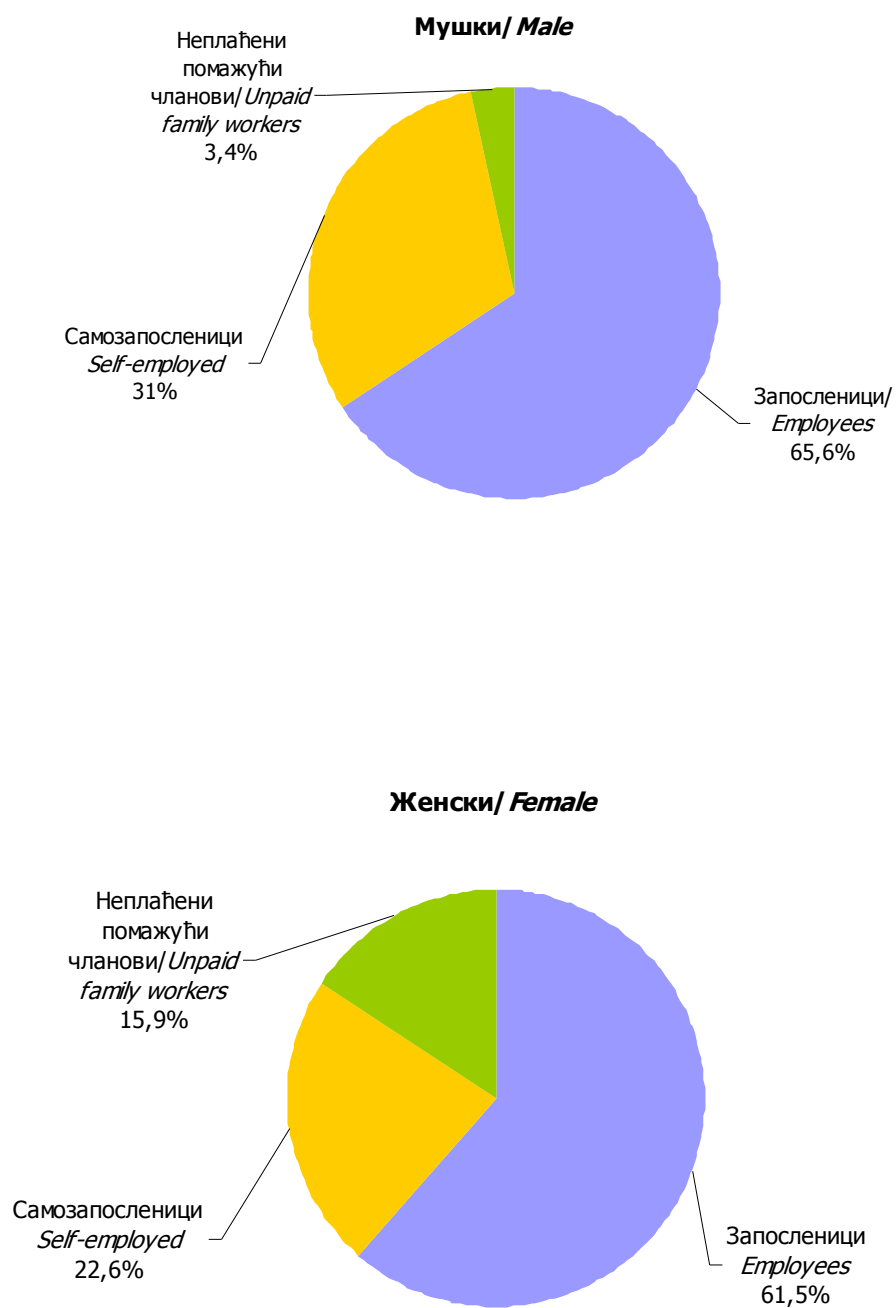
хиљ. / thous.

	Укупно <i>Total</i>			Мушки <i>Male</i>			Женски <i>Female</i>			
	2008	2009	2010	2008	2009	2010	2008	2009	2010	
Запослени	350	345	329	220	205	196	131	140	133	<i>Persons in employment</i>
Запосленици	224	221	211	143	139	129	82	82	82	<i>Employees</i>
Самозапосленици	92	81	91	68	55	61	(24)	26	30	<i>Self-employed</i>
Неплаћени помажући чланови	(34)	(43)	(28)	(9)	(12)	(7)	(25)	(31)	(21)	<i>Unpaid family workers</i>

Структура / Structure

%

Запослени	100,0	100,0	100,0	100,0	100,0	100,0	100,0	100,0	100,0	<i>Persons in employment</i>
Запосленици	64,1	64,1	63,9	64,9	67,7	65,6	62,6	58,8	61,5	<i>Employees</i>
Самозапосленици	26,3	23,4	27,6	30,9	26,6	31,0	18,6	18,7	22,6	<i>Self-employed</i>
Неплаћени помажући чланови	9,6	12,5	(8,5)	(4,2)	(5,7)	(3,4)	18,8	22,5	(15,9)	<i>Unpaid family workers</i>



Графикон 7. Запослени према статусу у запослености у 2010. години
Graph 7. Employed persons by employment status in 2010

11. ЗАПОСЛЕНИ ПРЕМА ГРУПАМА ПОДРУЧЈА ДЈЕЛАТНОСТИ¹⁾ И ПОЛУ

EMPLOYED PERSONS BY GROUPS OF SECTIONS OF ECONOMIC ACTIVITIES¹⁾ AND SEX

хиљ. / in thous.

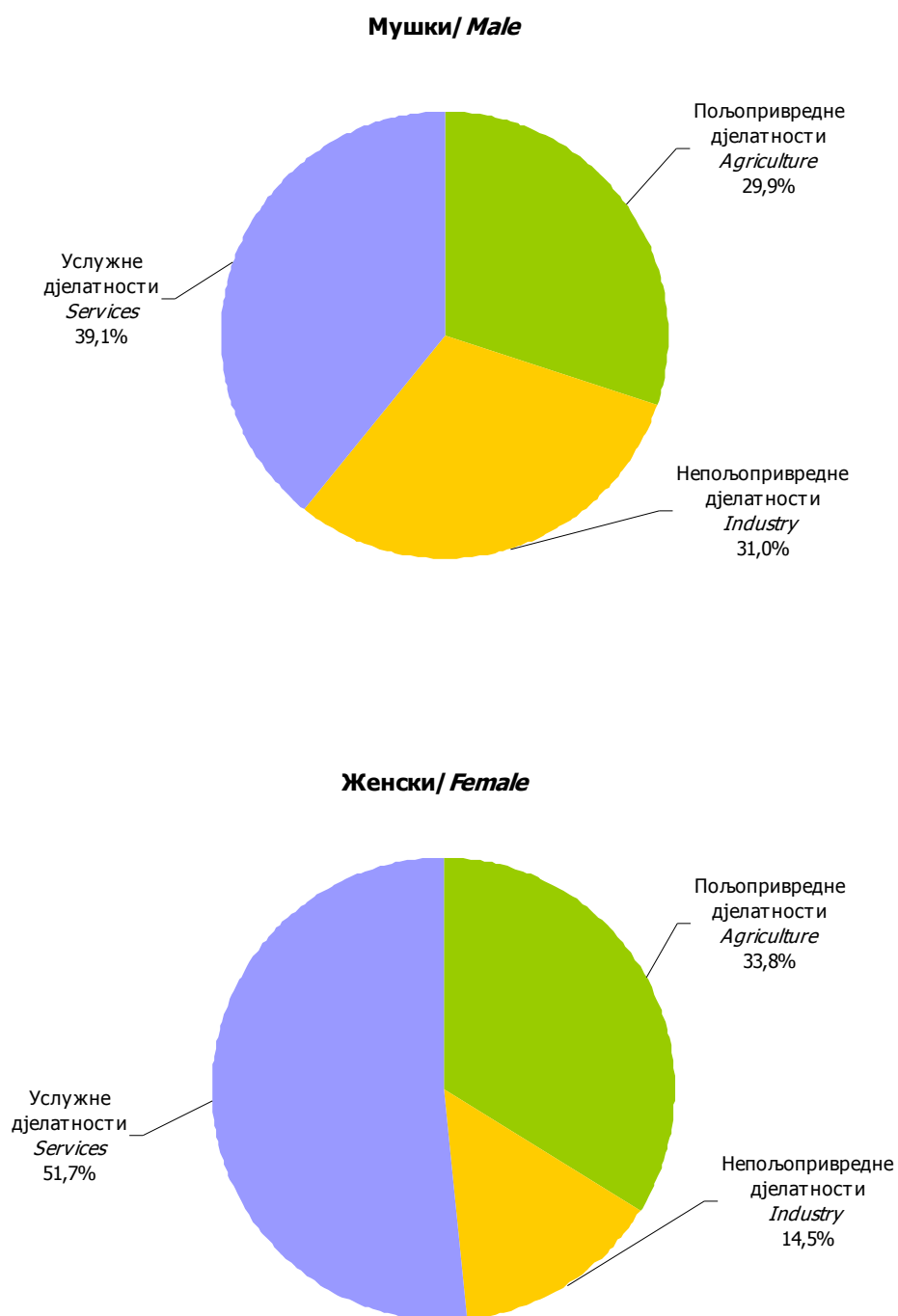
	Укупно <i>Total</i>			Мушки <i>Male</i>			Женски <i>Female</i>			
	2008	2009	2010	2008	2009	2010	2008	2009	2010	
УКУПНО	350	345	329	220	205	196	131	140	133	TOTAL
Пољопривредне дјелатности	110	112	104	67	59	59	43	53	45	Agriculture
Непољопривредне дјелатности	96	92	80	73	72	61	23	20	(19)	Industry
Услугне дјелатности	144	141	145	79	74	77	65	67	69	Services

Структура / Structure

%

УКУПНО	100,0	100,0	100,0	100,0	100,0	100,0	100,0	100,0	100,0	TOTAL
Пољопривредне дјелатности	31,3	32,6	31,5	30,5	28,9	29,9	32,5	37,9	33,8	Agriculture
Непољопривредне дјелатности	27,5	26,5	24,3	33,3	34,9	31,0	17,7	14,3	14,5	Industry
Услугне дјелатности	41,2	40,9	44,2	36,2	36,2	39,1	49,7	47,8	51,7	Services

¹⁾ Групе подручја дјелатности (NACE Rev1.1): пољопривредне (A, B), непољопривредне (C, D, E, F), услугне (G, H, I, J, K, L, M, N, O, P, Q)
Groups of activity's section (NACE Rev1.1): agriculture (A, B), industry (C, D, E, F), services (G, H, I, J, K, L, M, N, O, P, Q)



Графикон 8. Запослени према групама подручја дјелатности у 2010. години
Graph 8. Employed persons by groups of sections of economic activities in 2010

12. ЗАПОСЛЕНИ СА ПУНИМ И КРАЋИМ ОД ПУНОГ РАДНОГ ВРЕМЕНА ПРЕМА ГРУПАМА ПОДРУЧЈА ДЈЕЛАТНОСТИ ¹⁾ И ПОЛУ
EMPLOYED PERSONS - FULLTIME OR PART TIME- BY GROUPS OF SECTIONS OF ECONOMIC ACTIVITIES¹⁾ AND SEX

хиљ. / in thous.

	Укупно Total			Мушки Male			Женски Female			
	2008	2009	2010	2008	2009	2010	2008	2009	2010	
УКУПНО	350	345	329	220	205	196	131	140	133	TOTAL
Пуно радно вријеме	316	311	298	200	188	182	116	124	117	Full time
Краће од пуног р.в.	(34)	34	(31)	(20)	(18)	(15)	(14)	(16)	(16)	Part time
ПОЉОПРИВРЕДНЕ ДЈЕЛАТНОСТИ	110	112	104	67	59	59	43	53	45	AGRICULTURE
Пуно радно вријеме	87	91	82	55	51	50	32	40	32	Full time
Краће од пуног р.в.	(22)	(22)	(21)	(12)	(9)	(8)	(11)	(13)	(13)	Part time
НЕПОЉОПРИВРЕДНЕ ДЈЕЛАТНОСТИ	96	92	80	73	72	61	23	20	(19)	INDUSTRY
Пуно радно вријеме	92	86	77	69	68	58	23	19	(19)	Full time
Краће од пуног р.в.	((5))	((5))	((4))	((4))	((4))	((3))	•	•	•	Part time
УСЛУЖНЕ ДЈЕЛАТНОСТИ	144	141	145	79	74	77	65	67	69	SERVICES
Пуно радно вријеме	137	134	139	76	70	74	61	64	66	Full time
Краће од пуног р.в.	(7)	(7)	(6)	(4)	(5)	((3))	((4))	((2))	(3)	Part time

Структура / Structure

%

УКУПНО	100,0	100,0	100,0	100,0	100,0	100,0	100,0	100,0	100,0	TOTAL
Пуно радно вријеме	90,2	90,1	90,6	91,0	91,4	92,4	88,9	88,3	87,8	Full time
Краће од пуног р.в.	(9,8)	9,8	(9,4)	9,0	(8,6)	(7,6)	(11,1)	(11,7)	(12,2)	Part time
ПОЉОПРИВРЕДНЕ ДЈЕЛАТНОСТИ	100,0	100,0	100,0	100,0	100,0	100,0	100,0	100,0	100,0	AGRICULTURE
Пуно радно вријеме	79,6	80,8	79,4	82,4	85,0	85,6	75,2	76,1	71,4	Full time
Краће од пуног р.в.	(20,4)	(19,2)	(20,6)	(17,6)	(15,0)	(14,4)	24,8	(23,9)	(28,6)	Part time
НЕПОЉОПРИВРЕДНЕ ДЈЕЛАТНОСТИ	100,0	100,0	100,0	100,0	100,0	100,0	100,0	100,0	100,0	INDUSTRY
Пуно радно вријеме	95,1	94,3	95,5	94,0	94,3	94,7	98,8	94,4	98,1	Full time
Краће од пуног р.в.	((4,9))	(5,7)	(4,5)	(6,0)	(5,7)	((5,3))	•	•	•	Part time
УСЛУЖНЕ ДЈЕЛАТНОСТИ	100,0	100,0	100,0	100,0	100,0	100,0	100,0	100,0	100,0	SERVICES
Пуно радно вријеме	95,0	95,0	95,7	95,5	93,7	95,9	94,4	96,3	95,6	Full time
Краће од пуног р.в.	(5,0)	(5,0)	(4,3)	(4,5)	(6,3)	(4,1)	(5,6)	(3,7)	(4,4)	Part time

¹⁾ Групе подручја дјелатности (NACE Rev1.1): пољопривредне (A, B), непољопривредне (C, D, E, F), услужне (G, H, I, J, K, L, M, N, O, P, Q)
Groups of activity's section (NACE Rev1.1): agriculture (A, B), industry (C, D, E, F), services (G, H, I, J, K, L, M, N, O, P, Q)

13. ПРОСЈЕК УОБИЧАЈЕНИХ СЕДМИЧНИХ ЧАСОВА РАДА НА ГЛАВНОМ ПОСЛУ ПРЕМА ГРУПАМА ПОДРУЧЈА ДЈЕЛАТНОСТИ ¹⁾ И ПОЛУ
AVERAGE HOURS USUALLY WORKED PER WEEK ON MAIN JOBS BY PERSONS IN EMPLOYMENT BY GROUPS OF SECTIONS OF ECONOMIC ACTIVITIES AND SEX

	Укупно Total			Мушки Male			Женски Female			
	2008	2009	2010	2008	2009	2010	2008	2009	2010	
УКУПНО	45,6	44,2	43,9	46,7	44,7	45,3	43,8	43,4	41,9	TOTAL
Пољопривредне дјелатности	49,1	47,0	45,2	50,2	48,0	48,6	47,2	46,0	40,7	Agriculture
Непољопривредне дјелатности	45,7	43,8	44,3	46,7	44,2	44,5	42,8	42,3	43,9	Industry
Услугне дјелатности	42,9	42,1	42,8	43,6	42,6	43,4	42,0	41,6	42,1	Services

¹⁾ Групе подручја дјелатности (NACE Rev1.1): пољопривредне (A, B), непољопривредне (C, D, E, F), услугне (G, H, I, J, K, L, M, N, O, P, Q)
Groups of activity's section (NACE Rev1.1): agriculture (A, B), industry (C, D, E, F), services (G, H, I, J, K, L, M, N, O, P, Q)

14. ЗАПОСЛЕНИ ПРЕМА НАЈВИШОЈ ЗАВРШЕНОЈ ШКОЛСКОЈ СПРЕМИ И ПОЛУ
EMPLOYED PERSONS BY HIGHEST LEVEL OF EDUCATION ATTAINED AND SEX

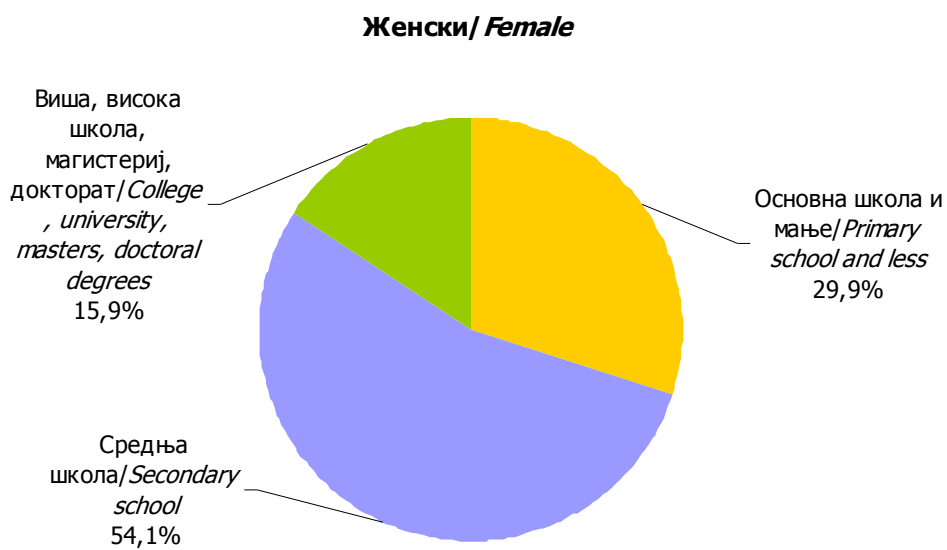
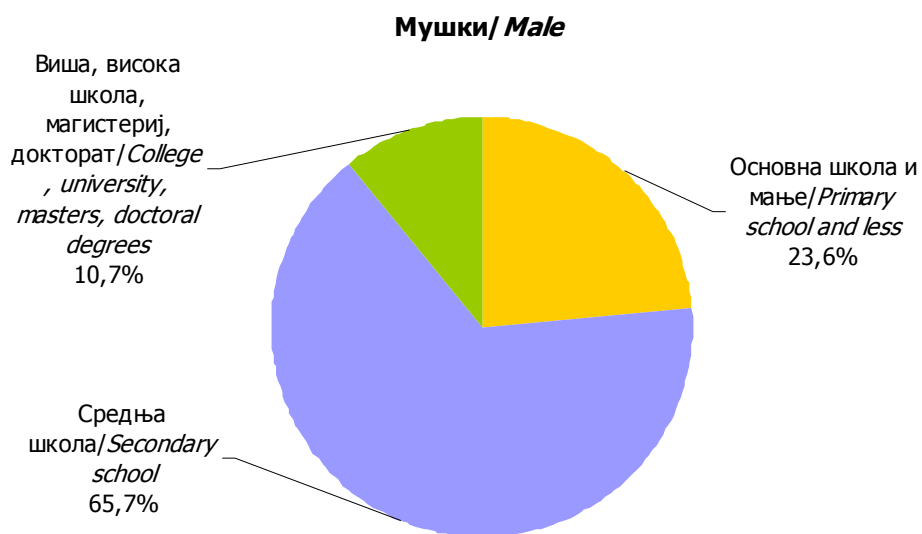
хиљ. / in thous.

	Укупно Total			Мушки Male			Женски Female			
	2008	2009	2010	2008	2009	2010	2008	2009	2010	
УКУПНО	350	345	329	220	205	196	131	140	133	TOTAL
Основна школа и мање	102	98	86	61	51	46	41	46	40	Primary school and less
Средња школа	208	206	201	136	131	129	72	75	72	Secondary school
Виша, висока школа, магистериј, докторат	40	41	42	23	23	21	17	(19)	21	College, university, masters, doctoral degrees

Структура / Structure

%

УКУПНО	100,0	100,0	100,0	100,0	100,0	100,0	100,0	100,0	100,0	TOTAL
Основна школа и мање	29,1	28,3	26,2	27,8	25,0	23,6	31,5	33,2	29,9	Primary school and less
Средња школа	59,4	59,7	61,1	61,8	64,0	65,7	55,3	53,3	54,1	Secondary school
Виша, висока школа, магистериј, докторат	11,5	12,0	12,8	10,4	11,0	10,7	13,2	13,5	15,9	College, university, masters, doctoral degrees



Графикон 9. Запослени према највишој завршеној школској спреми, у 2010. години
Graph 9. Employed persons by highest level of education attained, in 2010

15. НЕЗАПОСЛЕНИ ПРЕМА НАЈВИШОЈ ЗАВРШЕНОЈ ШКОЛСКОЈ СПРЕМИ И ПОЛУ
UNEMPLOYED PERSONS BY HIGHEST LEVEL OF EDUCATION ATTAINED AND SEX

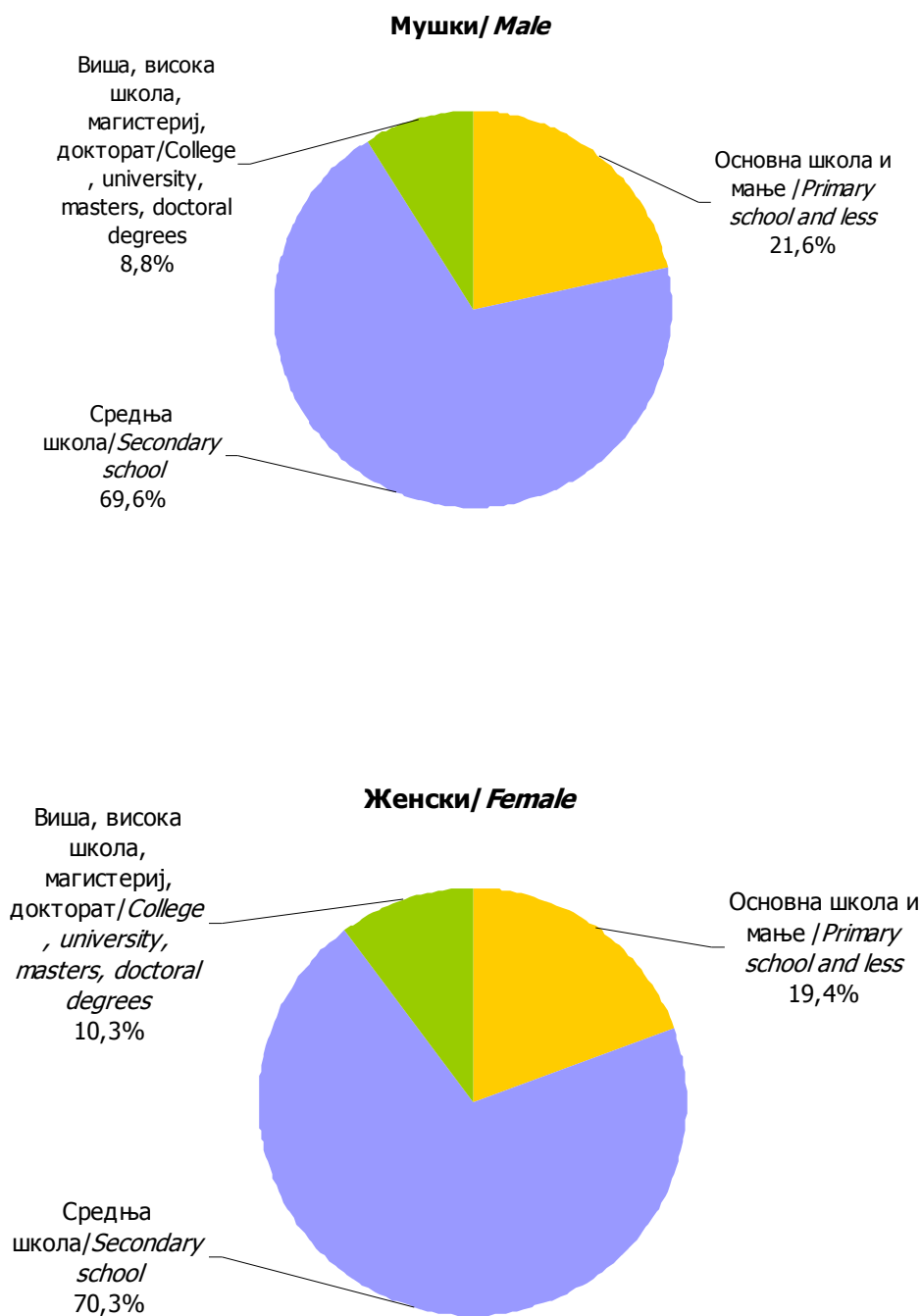
хиљ. / in thous.

	Укупно <i>Total</i>			Мушки <i>Male</i>			Женски <i>Female</i>			
	2008	2009	2010	2008	2009	2010	2008	2009	2010	
УКУПНО	90	94	102	49	53	55	41	40	46	TOTAL
Основна школа и мање	(23)	25	(21)	(14)	(15)	(12)	(9)	(10)	(9)	Primary school and less
Средња школа	62	63	71	33	35	39	30	28	33	Secondary school
Виша, висока школа, магистериј, докторат	(5)	(6)	(10)	((3))	((3))	(5)	((2))	((3))	(5)	College, university, masters, doctoral degree

Структура / Structure

%

	2008	2009	2010	2008	2009	2010	2008	2009	2010	
УКУПНО	100,0	100,0	100,0	100,0	100,0	100,0	100,0	100,0	100,0	TOTAL
Основна школа и мање	25,2	26,3	20,6	27,9	28,4	21,6	22,1	(23,5)	(19,4)	Primary school and less
Средња школа	69,1	67,7	69,9	66,6	66,0	69,6	72,0	69,9	70,3	Secondary school
Виша, висока школа, магистериј, докторат	(5,7)	(6,1)	(9,5)	((5,5))	(5,6)	(8,8)	((5,9))	((6,7))	(10,3)	College, university, masters, doctoral degree



Графикон 10. Незапослени према највишој завршеној школској спреми у 2010. години
Graph 10. Unemployed persons by the highest level of education attained, in 2010

16. НЕЗАПОСЛЕНИ ПРЕМА ТРАЈАЊУ НЕЗАПОСЛЕНОСТИ И ПОЛУ
UNEMPLOYED PERSONS BY DURATION OF UNEMPLOYMENT AND SEX

хиљ. / in thous.

	Укупно <i>Total</i>			Мушки <i>Male</i>			Женски <i>Female</i>			
	2008	2009	2010	2008	2009	2010	2008	2009	2010	
УКУПНО	90	94	102	49	53	55	41	40	46	TOTAL
нашли посао али још не раде	found job but still not working
до 23 мјесеца	22	24	(31)	(12)	(14)	(18)	(10)	(10)	(13)	less than 24 months
од 24 до 59 мјесеци	22	22	20	(11)	(11)	(10)	(11)	(11)	(10)	24 - 59 months
60 и више мјесеци	46	47	50	26	28	27	20	19	23	60 months and more

Структура / Structure

%

	100,0	100,0	100,0	100,0	100,0	100,0	100,0	100,0	100,0	
УКУПНО	100,0	100,0	100,0	100,0	100,0	100,0	100,0	100,0	100,0	TOTAL
нашли посао али још не раде	found job but still not working
до 23 мјесеца	24,2	25,9	30,6	24,3	26,2	32,5	24,0	25,5	28,4	less than 24 months
од 24 до 59 мјесеци	24,1	23,7	19,8	(21,6)	(21,5)	17,9	27,0	26,7	(22,0)	24 - 59 months
60 и више мјесеци	51,3	49,8	49,2	53,1	51,8	49,2	49,0	47,2	49,3	60 months and more

17. СТОПЕ НЕЗАПОСЛЕНОСТИ ПРЕМА НАЈВИШОЈ ЗАВРШЕНОЈ ШКОЛСКОЈ СПРЕМИ И ПОЛУ
UNEMPLOYMENT RATES BY HIGHEST LEVEL OF EDUCATION ATTAINED AND SEX

	Укупно <i>Total</i>			Мушки <i>Male</i>			Женски <i>Female</i>			
	2008	2009	2010	2008	2009	2010	2008	2009	2010	
УКУПНО	20,5	21,4	23,6	18,2	20,6	22,0	24,1	22,4	25,9	TOTAL
Основна школа и мање	18,3	20,2	19,6	(18,3)	22,8	(20,5)	(18,2)	(17,0)	(18,5)	Primary school and less
Средња школа	23,1	23,6	26,2	19,4	21,1	23,0	29,2	27,5	31,2	Secondary school
Виша, висока школа, магистериј, докторат	(11,3)	(12,0)	(18,7)	((10,5))	(11,6)	(18,9)	((12,4))	(12,5)	(18,4)	College, university, masters, doctoral degrees

18. НЕАКТИВНИ ПРЕМА НАЈВИШОЈ ЗАВРШЕНОЈ ШКОЛСКОЈ СПРЕМИ И ПОЛУ
INACTIVE PERSONS BY HIGHEST LEVEL OF EDUCATION ATTAINED AND SEX

хиљ. / in thous.

	Укупно <i>Total</i>			Мушки <i>Male</i>			Женски <i>Female</i>			
	2008	2009	2010	2008	2009	2010	2008	2009	2010	
УКУПНО	498	488	469	189	193	185	309	295	285	TOTAL
Основна школа и мање	332	319	289	103	110	95	230	209	193	Primary school and less
Средња школа	148	151	161	73	71	76	75	80	84	Secondary school
Виша, висока школа, магистериј, докторат	17	18	20	(13)	(12)	(13)	(4)	(5)	(7)	College, university, masters, doctoral degrees

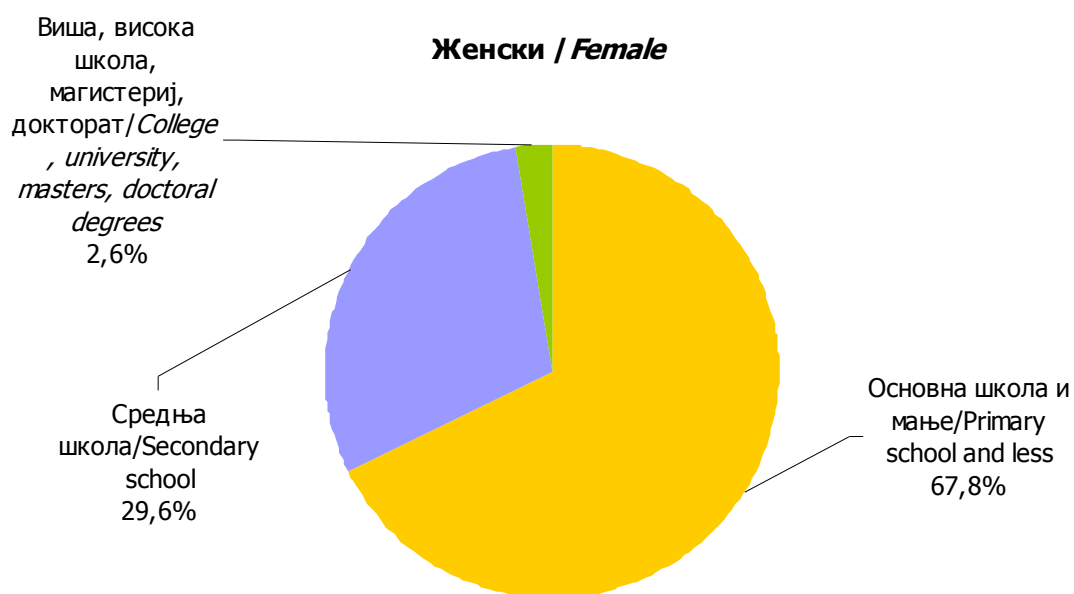
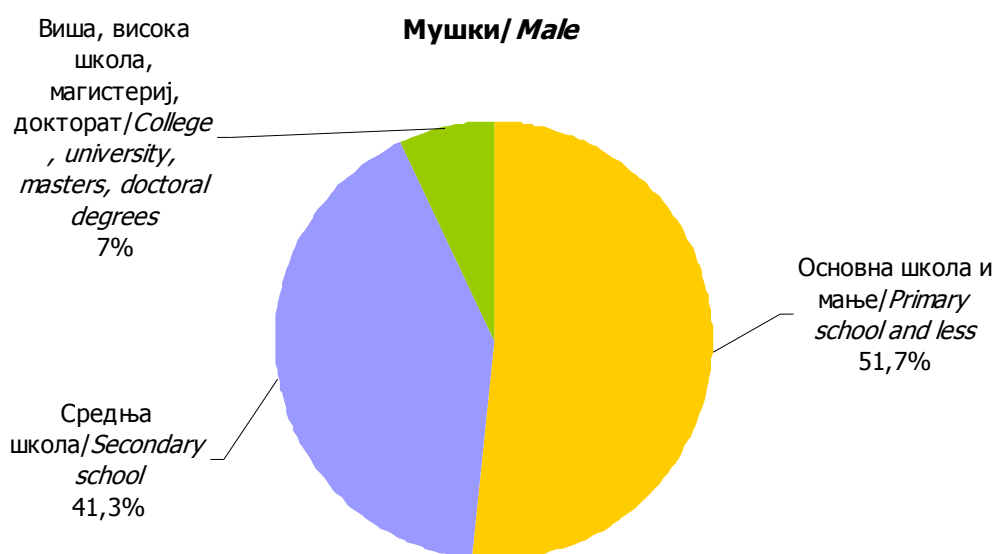
18. НЕАКТИВНИ ПРЕМА НАЈВИШОЈ ЗАВРШЕНОЈ ШКОЛСКОЈ СПРЕМИ И ПОЛУ - НАСТАВАК
INACTIVE PERSONS BY HIGHEST LEVEL OF EDUCATION ATTAINED AND SEX - CONTINUED

	Укупно <i>Total</i>			Мушки <i>Male</i>			Женски <i>Female</i>			
	2008	2009	2010	2008	2009	2010	2008	2009	2010	
Структура / <i>Structure</i>										%
УКУПНО	100,0	100,0	100,0	100,0	100,0	100,0	100,0	100,0	100,0	TOTAL
Основна школа и мање	66,8	65,4	61,5	54,4	57,0	51,7	74,4	70,9	67,8	Primary school and less
Средња школа	29,7	31,0	34,2	38,8	36,7	41,3	24,2	27,2	29,6	Secondary school
Виша, висока школа, магистериј, докторат	3,5	3,6	4,3	(6,8)	6,3	(7,0)	(1,4)	(1,8)	(2,6)	College, university, masters, doctoral degrees

19. ОБЕСХРАБРЕНИ НЕАКТИВНИ ПРЕМА ПОЛУ
DISCOURAGED INACTIVE PERSONS BY SEX

хиљ. / in thous.

Година Year	Укупно <i>Total</i>		Мушки <i>Male</i>		Женски <i>Female</i>	
	Неактивни <i>Inactive</i>	Од тога обесхрабени / <i>Discouraged inactive</i> out of total number of <i>inactive</i>	Неактивни <i>Inactive</i>	Од тога обесхрабени / <i>Discouraged inactive</i> out of total number of <i>inactive</i>	Неактивни <i>Inactive</i>	Од тога обесхрабени / <i>Discouraged inactive</i> out of total number of <i>inactive</i>
2008	498	47	189	(15)	309	32
2009	488	(24)	193	((8))	295	(16)
2010	469	(21)	185	(9)	285	(12)
Структура / <i>Structure</i>						%
2008	100,0	9,4	100,0	(8,1)	100,0	10,2
2009	100,0	(4,9)	100,0	((4,2))	100,0	5,3
2010	100,0	4,4	100,0	(4,8)	100,0	(4,2)



Графикон 11. Неактивни према највишој завршеној школској спреми, у 2010. години
Graph 11. Inactive persons by highest level of education attained, in 2010

АНЕКСИ И УПИТНИК APPENDIXES AND QUESTIONNAIRE

АНЕКС I / APPENDIX I

ИНТЕРВАЛИ ПОВЈЕРЕЊА, СТАНДАРДНЕ ГРЕШКЕ И КОЕФИЦИЈЕНТИ ВАРИЈАЦИЈЕ ОСНОВНИХ КАРАКТЕРИСТИКА СТАНОВНИШТВА ПРЕМА АКТИВНОСТИ

CONFIDENCE INTERVALS, STANDARD ERRORS AND COEFFICIENTS OF VARIATION FOR PRICIPAL CHARACTERISTIC OF THE POPULATION BY ACTIVITY

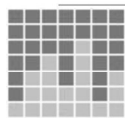
хиљ. / in thous.

	Процјена <i>Estimate</i>			Стандардна грешка <i>Std.error</i>			Доња 95% граница интервала повјерења <i>Lower 95% CI limit</i>			Горња 95% граница интервала повјерења <i>Upper 95% CI limit</i>			Коефицијент варијације % <i>Coef.of Variation %</i>			
	2008	2009	2010	2008	2009	2010	2008	2009	2010	2008	2009	2010	2008	2009	2010	
1. Укупно становништво (3+6+7)	1 109	1 096	1064	37	37	41	1 037	1 024	984	1 181	1 168	1145	3,3	3,4	3,9	1. Total population (3+6+7)
2. Радно способно становништво	938	927	901	30	30	34	879	868	833	998	986	968	3,2	3,3	3,8	2. Working age population
3. Радна снага (4+5)	441	439	431	17	16	19	407	407	394	474	471	468	3,9	3,7	4,4	3. Labour force (4+5)
4. Запослени	350	345	329	15	14	15	321	318	301	379	372	358	4,2	4,0	4,4	4. Employed persons
5. Незапослени	90	94	102	5	5	7	80	83	89	101	104	115	5,9	5,6	6,5	4. Unemployed persons
6 Неактивни	498	488	469	16	17	18	466	455	434	530	521	505	3,3	3,5	3,9	6. Inactive persons
7. Лица млађа од 15 година	170	169	164	8	8	8	154	153	148	187	185	180	4,8	4,9	5,0	7. Persons under the age of 15
8. Лица 15 - 64 година	717	711	698	26	26	30	666	660	640	768	762	755	3,6	3,6	4,2	8. Persons from 15 to 64 years of age
Стопе / Rates																%
Стопа активности	47,0	47,4	47,9	0,8	0,8	0,7	45,4	45,9	46,4	48,5	48,9	49,3	1,7	1,6	1,5	Activity rate
Стопа запослености	37,3	37,2	36,6	0,9	0,8	0,8	35,6	35,7	34,9	39,0	38,8	38,2	2,3	2,2	2,3	Employment rate
Стопа незапослености	20,5	21,4	23,6	1,0	1,0	1,1	18,5	19,5	21,6	22,5	23,3	25,7	5,0	4,5	4,5	Unemployment rate

АНЕКС II / APPENDIX II

Класификација дјелатности
Classification of activities

Подручје <i>Section</i>	Подручје <i>Section</i>
A Пољопривреда, лов и шумарство	A <i>Agriculture, hunting and forestry</i>
B Рибарство	B <i>Fishing</i>
C Вађење руде и камена	C <i>Mining and quarrying</i>
D Прерађивачка индустрија	D <i>Manufacturing</i>
E Производња и снабдијевање електричном енергијом, гасом и водом	E <i>Electricity, gas and water supply</i>
F Грађевинарство	F <i>Construction</i>
G Трговина на велико и трговина на мало, оправка моторних возила, мотоцикала и предмета за личну употребу и домаћинство	G <i>Wholesale and retail trade, repair of motor vehicles, motorcycles and personal and household goods</i>
H Хотели и ресторани	H <i>Hotels and restaurants</i>
I Саобраћај, складиштење и везе	I <i>Transport, storage and communication</i>
J Финансијско посредовање	J <i>Financial intermediation</i>
K Активности у вези с некретностима, изнајмљивање и пословне активности	K <i>Real estate, renting and business activities</i>
L Државна управа и одбрана, обавезно социјално осигурање	L <i>Public administration and defense, compulsory social security</i>
M Образовање	M <i>Education</i>
N Здравствени и социјални рад	N <i>Health and social work</i>
O Остале комуналне, друштвене и личне услужне активности	O <i>Other community, social and personal service activities</i>
P Дјелатност домаћинстава	P <i>Private households with employed persons</i>
Q Екстериторијалне организације и тијела	Q <i>Extra-territorial organizations and bodies</i>



РЕПУБЛИКА СРПСКА
РЕПУБЛИЧКИ ЗАВОД ЗА СТАТИСТИКУ
REPUBLIKA SRPSKA
INSTITUTE OF STATISTICS

Упитник АРС1

Одлука Народне скупштине РС 01-646/09
("Службени гласник Републике Српске", бр. 33/09)

АНКЕТА О РАДНОЈ СНАЗИ 2010

Ентитет	<input type="text" value="2"/>
Шифра подручног одјељења	<input type="text"/>
Шифра општине	<input type="text"/>
Шифра ПК	<input type="text"/>
Редни број домаћинства	<input type="text"/>
Укупан број домаћинстава у стамбеној јединици	<input type="text"/>
Индикатор домаћинства 1 - домаћинство са Списка, 2 - домаћинство ново на датој адреси	<input type="text"/>
Број телефона домаћинства (мобилни, фиксни)	<input type="text"/>
Адреса	<input type="text"/>
(улица, кућни број и број стана)	

ПОДАЦИ О АНКЕТИРАЊУ

Датум анкетирања	<input type="text"/>	дан	<input type="text"/>	мјесец
Вријеме почетка анкетирања	<input type="text"/>	час	<input type="text"/>	минута
Вријеме завршетка анкетирања	<input type="text"/>	час	<input type="text"/>	минута
Број посјета домаћинству	<input type="text"/>			
- Анкетар	<input type="text"/>	<input type="text"/>	<input type="text"/>	шифра анкетара
- Контролор	<input type="text"/>	<input type="text"/>	<input type="text"/>	шифра контролора
- Оператер	<input type="text"/>	<input type="text"/>	<input type="text"/>	шифра оператера

ПОВЈЕРЉИВОСТ ПОДАТАКА

Прикупљени подаци су повјерљиви и, у складу са одредбама Закона о статистици Републике Српске ("Службени гласник Републике Српске", бр. 85/03), користиће се искључиво у статистичке сврхе

APC1a

Попуњава се за све чланове домаћинства

РЕДНИ БРОЈ	ИМЕ И ПРЕЗИМЕ	ПОЛ мушко...1 женско...2	ДАТУМ РОЂЕЊА уписати дан, мјесец и годину	ДА ЛИ ЈЕ ЛИЦЕ НАПУНИЛО 15 ГОДИНА ПРИЈЕ КРАЈА РЕФЕРЕНТНЕ СЕДМИЦЕ? Да...1 Не...2	ОДНОС ПРЕМА НОСИОЦУ ДОМАЋИНСТВА Носилац..... 1 Брачни друг / партнер носиоца.....2 Дјеца носиоца / брачног друга.....3 Родитељи носиоца / брачног друга....4 Унуче носиоца / брачног друга.....5 Остали сродници.....6 Остали несродници.....7	БРАЧНИ СТАТУС Неудата / неожењен..... 1>>9 Удата / ожењен.....2 Удовица / удовац.....3>>9 Разведена / разведен.....4>>9 У ванбрачној заједници.....5	Уписати редни број брачног друга / партнера члана домаћинства Ако не живи у домаћинству уписати 99	Уписати редни број оца члана домаћинства Ако не живи у домаћинству уписати 99
1	2	3	4	5	6	7	8	9
01								
02								
03								
04								
05								
06								
07								
08								
09								
10								

APC1a

Попуњава се за све чланове домаћинства

РЕДНИ БРОЈ	Уписати редни број мајке члана домаћинства	ЧИЈЕ ДРЖАВЉАНСТВО ПОСЈЕДУЈЕТЕ?	У КОЈОЈ СТЕ ДРЖАВИ РОЂЕНИ? према садашњим државним границама		ОД КОЈЕ ГОДИНЕ ЖИВИТЕ У БИХ?	ДА ЛИ СТЕ БОРАВИЛИ У ОВОЈ ОПШТИНИ 12 МЈЕСЕЦИ ПРИЈЕ ПРОВОЂЕЊА АНКЕТЕ?	ГДЈЕ СТЕ БОРАВИЛИ 12 МЈЕСЕЦИ ПРИЈЕ ПРОВОЂЕЊА АНКЕТЕ?	
	Ако не живи у домаћинству уписати 99	Ако је БиХ и неке друге државе уписати БиХ Шифру уписује статистика	Ако је рођен у БиХ >> 14 Остали >> 13 Шифру уписује статистика		Уписати годину	април 2009 Да.....1>>16 Не.....2	Ако је у БиХ уписати општину Ако је изван БиХ уписати државу Шифру уписује статистика	
1	10	11		12		13	14	15
01								
02								
03								
04								
05								
06								
07								
08								
09								
10								

APC1a

Попуњава се за све чланове домаћинства

РЕДНИ БРОЈ	НАЈВИША ЗАВРШЕНА ШКОЛА-СТЕПЕН ОБРАЗОВАЊА	КОЈА ЈЕ ОБЛАСТ ВАШЕГ ОБРАЗОВАЊА ?	КОЈЕ ГОДИНЕ СТЕ ЗАВРШИЛИ ТАЈ СТЕПЕН ОБРАЗОВАЊА?	ДА ЛИ СТЕ БИЛИ ОДСУТНИ ИЗ ДОМАЋИНСТВА СВИХ ПОСЛЕДЊИХ 12 МЈЕСЕЦИ ИЛИ ДУЖЕ?	КОЈИ СУ РАЗЛОЗИ ОДСУСТВОВАЊА ИЗ ДОМАЋИНСТВА?	ЗА ЛИЦЕ КОЈЕ: НА П5 ИМА ОДГОВОР 1 И НА П19 ОДГОВОР 2 ИЛИ НА П5 ИМА ОДГОВОР 1 И НА П20 ОДГОВОР 1,2 ИЛИ 3 <u>УПИСАТИ 1</u>
	Без школе.....1>>19 Од 1 до 3 разреда осн.школе2>>19 Од 4 до 7/8 разреда осн.школе 3>>19 Завршена основна школа.....4>>18 Завршена средња школа 2-3г...5 Завршена средња школа 4-5г...6 Завршена виша школа.....7 Завршена висока школа.....8 Магистериј - докторат.....9	Општи програм образовања.....01 Учитељске и педагошке школе.....02 Умјетничке и хуманистичке школе.....03 Друштвене науке, економија и право.....04 Књижевност и језици (укључујући стране језике)....05 Природне, математичке и компјутерске науке.....06 Техничке и грађевинске науке.....07 Пољопривредне и ветеринарске науке.....08 Здравство и социјална заштита.....09 Услуге.....10 Остало.....11	Уписати годину	Да....1 Не....2>>21	Школовање.....1 Рад / запослење у БиХ.....2 Рад/ запослење за домаћег послодавца изван БиХ.....3 Рад /запослење за страног послодавца изван БиХ.....4 Болест/ лијечење.....5 Остало.....6	
1	16	17	18	19	20	21
01	<input type="checkbox"/>	<input type="checkbox"/>	<input type="checkbox"/>	<input type="checkbox"/>	<input type="checkbox"/>	<input type="checkbox"/>
02	<input type="checkbox"/>	<input type="checkbox"/>	<input type="checkbox"/>	<input type="checkbox"/>	<input type="checkbox"/>	<input type="checkbox"/>
03	<input type="checkbox"/>	<input type="checkbox"/>	<input type="checkbox"/>	<input type="checkbox"/>	<input type="checkbox"/>	<input type="checkbox"/>
04	<input type="checkbox"/>	<input type="checkbox"/>	<input type="checkbox"/>	<input type="checkbox"/>	<input type="checkbox"/>	<input type="checkbox"/>
05	<input type="checkbox"/>	<input type="checkbox"/>	<input type="checkbox"/>	<input type="checkbox"/>	<input type="checkbox"/>	<input type="checkbox"/>
06	<input type="checkbox"/>	<input type="checkbox"/>	<input type="checkbox"/>	<input type="checkbox"/>	<input type="checkbox"/>	<input type="checkbox"/>
07	<input type="checkbox"/>	<input type="checkbox"/>	<input type="checkbox"/>	<input type="checkbox"/>	<input type="checkbox"/>	<input type="checkbox"/>
08	<input type="checkbox"/>	<input type="checkbox"/>	<input type="checkbox"/>	<input type="checkbox"/>	<input type="checkbox"/>	<input type="checkbox"/>
09	<input type="checkbox"/>	<input type="checkbox"/>	<input type="checkbox"/>	<input type="checkbox"/>	<input type="checkbox"/>	<input type="checkbox"/>
10	<input type="checkbox"/>	<input type="checkbox"/>	<input type="checkbox"/>	<input type="checkbox"/>	<input type="checkbox"/>	<input type="checkbox"/>

APC16									
Попуњава се за све чланове домаћинства који су у првом дијелу упитника у колони 21 добили шифру 1									
Редни број	Питања – одговори	Шифре	Слијед питања	Редни број члана домаћинства					
				□ □ □	□ □ □	□ □ □	□ □ □	□ □ □	□ □ □
				Редни број члана који даје одговоре на питања					
				□ □ □	□ □ □	□ □ □	□ □ □	□ □ □	□ □ □
A. РАДНА АКТИВНОСТ У РЕФЕРЕНТНОЈ СЕДМИЦИ									
1	ДА ЛИ СТЕ У ТОКУ РЕФЕРЕНТНЕ СЕДМИЦЕ - ОД ПОНЕДЈЕЛКА ДО НЕДЈЕЉЕ - РАДИЛИ, ОБАВЉАЛИ АКТИВНОСТ КОЈОМ СТИЧЕТЕ СРЕДСТВА ЗА ЖИВОТ ИЛИ СТЕ БИЛИ НЕПЛАЋЕНИ ПОМАЖУЋИ ЧЛАН- (НАЈМАЊЕ ЈЕДАН ЧАС)?								
	Да.....	1	→ 4	□ □ □	□ □ □	□ □ □	□ □ □	□ □ □	□ □ □
	Не.....	2	→ 2	□ □ □	□ □ □	□ □ □	□ □ □	□ □ □	□ □ □
2	ИАКО У ТОКУ РЕФЕРЕНТНЕ СЕДМИЦЕ НИСТЕ РАДИЛИ, ИМАТЕ ЛИ ПОСАО НА КОЈИ ЋЕТЕ СЕ ВРАТИТИ?								
	Да.....	1	→ 3	□ □ □	□ □ □	□ □ □	□ □ □	□ □ □	□ □ □
	Не.....	2	→ 42	□ □ □	□ □ □	□ □ □	□ □ □	□ □ □	□ □ □
3	ЗАШТО НИСТЕ РАДИЛИ ТОКОМ РЕФЕРЕНТНЕ СЕДМИЦЕ, ИАКО ИМАТЕ ПОСАО НА КОЈИ ЋЕТЕ СЕ ВРАТИТИ?								
	Временске непогоде или сезонски утицаји.....	01	↓	□ □ □	□ □ □	□ □ □	□ □ □	□ □ □	□ □ □
	Смањени обим посла.....	02		□ □ □	□ □ □	□ □ □	□ □ □	□ □ □	□ □ □
	Радни спор (штрајк, престанак рада).....	03		□ □ □	□ □ □	□ □ □	□ □ □	□ □ □	□ □ □
	Школовање или оспособљавање.....	04		□ □ □	□ □ □	□ □ □	□ □ □	□ □ □	□ □ □
	Болест, повреда, итд.....	05		□ □ □	□ □ □	□ □ □	□ □ □	□ □ □	□ □ □
	Трудничко и породичко боловање.....	06		□ □ □	□ □ □	□ □ □	□ □ □	□ □ □	□ □ □
	Родитељско одсуство (брига о дјечи старости годину и више)	07		□ □ □	□ □ □	□ □ □	□ □ □	□ □ □	□ □ □
	Празници.....	08		□ □ □	□ □ □	□ □ □	□ □ □	□ □ □	□ □ □
	Плаћено одсуство (год. одмор и сл.).....	09		□ □ □	□ □ □	□ □ □	□ □ □	□ □ □	□ □ □
	Остали разлози.....	10		□ □ □	□ □ □	□ □ □	□ □ □	□ □ □	□ □ □
3.a	КОЛИКО ДУГО СТЕ ОДСУТНИ СА ПОСЛА?								
	Мање од 3 мјесеца.....	1	→ 4	□ □ □	□ □ □	□ □ □	□ □ □	□ □ □	□ □ □
	3 мјесеца и више.....	2	→ 3.6	□ □ □	□ □ □	□ □ □	□ □ □	□ □ □	□ □ □
3.6	ДА ЛИ СТЕ ПРИМИЛИ НАКНАДУ ПЛАТЕ У ТОКУ ОДСУТНОСТИ?								
	Да, мање од 50%.....	1	↓	□ □ □	□ □ □	□ □ □	□ □ □	□ □ □	□ □ □
	Да, 50% и више.....	2		□ □ □	□ □ □	□ □ □	□ □ □	□ □ □	□ □ □
	Не, нисам примио плату	3		□ □ □	□ □ □	□ □ □	□ □ □	□ □ □	□ □ □

Редни бр.	Питања – одговори	Шифре	Слијед питања	Редни број члана домаћинства				
Б. КАРАКТЕРИСТИКЕ ГЛАВНОГ ПОСЛА								
4	Редни бр. члана	КОЈА ЈЕ ПРЕТЕЖНА ДЈЕЛАТНОСТ ОРГАНИЗАЦИОНЕ ЈЕДИНИЦЕ ЗА КОЈУ ОБАВЉАТЕ РАДНУ АКТИВНОСТ? (дати прецизан опис производа/услуге)						
		КД ⁽¹⁾ Шифрирање врши статистика	↓					
5	КОЈЕМ ОБЛИКУ СВОЈИНЕ ПРИПАДА ОРГАНИЗАЦИОНА ЈЕДИНИЦА У КОЈОЈ РАДИТЕ?							
	Државна.....	1	↓					
	Приватна.....	2						
	Задружна.....	3						
	Мјешовита.....	4						
	Без облика својине.....	5						
	Не знате.....	6						
6	Редни бр. члана	КОЈЕ ЈЕ ВАШЕ ЗАНИМАЊЕ НА ГЛАВНОМ ПОСЛУ? (описати посао који обављате)						
		КЗ ⁽¹⁾ Шифрирање врши статистика	↓					
7	КОЈИ ЈЕ ВАШ ПОЛОЖАЈ У ЗАПОСЛЕНОСТИ?							
	Власник/сувласник са запосленим - послодавац.....	1	14					
	Пољопривредник на власт. газдинству са запосленим.....	2						
	Неплаћени помажући члан домаћинства.....	3						
	Власник/сувласник без запослених - samozапосленик.....	4	15					
	Пољопривредник на власт. газдинству без запослених.....	5						
	Радите за страну организацију.....	6						
	Радите код послодавца.....	7	7a					
7a	ДА ЛИ ВАШЕ РАДНО МЈЕСТО ИМА ФУНКЦИЈУ НАДЗОРА?							
	Да	1	↓					
	Не	2	↓					
8	ДА ЛИ ЈЕ ВАШ ПОСАО НА НЕОДРЕЂЕНО ИЛИ ОДРЕЂЕНО ВРИЈЕМЕ (СТАЛНИ ИЛИ ПРИВРЕМЕНИ) ?							
	На неодређено вријеме.....	1	→ 11					
	На одређено вријеме.....	2	→ 9					
9	КОЈИ ОД НАВЕДЕНИХ РАЗЛОГА НАЈБОЉЕ ОПИСУЈЕ ВАШ РАД НА ОДРЕЂЕНО ВРИЈЕМЕ (ПРИВРЕМЕНИ РАД)?							
	Оспособљавање/ приправнички рад.....	1	↓					
	Не можете наћи стално запослење.....	2						
	Не желите наћи стално запослење.....	3						
	Пробни рад.....	4						

Републички завод за статистику
Republika Srpska Institute of Statistics

Редни бр.	Питања – одговори	Шифре	Слијед питања	Редни број члана домаћинства				
18	ГДЈЕ ЈЕ ВАШЕ УОБИЧАЈЕНО РАДНО МЈЕСТО ОБАВЉАЊА ПОСЛА?							
	У кући.....	1	↓					
	У предузећу, установи, радњи или другој организацији.....	2						
	На пијаци.....	3						
	На газдинству.....	4						
	На уличној тезги.....	5						
	У возилу.....	6						
	Без одређене локације.....	7						
	Остало.....	8						
19	КАДА СТЕ ПОЧЕЛИ ДА РАДИТЕ НА ГЛАВНОМ ПОСЛУ?							
	Мјесец.....		↓					
	Година.....							
19a	ДА ЛИ СТЕ ПОЧЕЛИ ДА РАДИТЕ НА ОВОМ ПОСЛУ ПОСРЕДСТВОМ ЈАВНОГ ЗАВОДА ЗА ЗАПОШЉАВАЊЕ?							
	Да.....	1	↓					
	Не.....	2						
20	ДА ЛИ РАДИТЕ ПУНО ИЛИ КРАЋЕ ОД ПУНОГ РАДНОГ ВРЕМЕНА?							
	Пуно.....	1	→	22				
	Краће од пуног.....	2		21				
21	КОЈИ СУ РАЗЛОЗИ ЗАШТО РАДИТЕ КРАЋЕ ОД ПУНОГ РАДНОГ ВРЕМЕНА?							
	Школовање/ усавршавање.....	1	↓					
	Болест/онеспособљеност за рад.....	2						
	Не можете наћи посао са пуним радним временом.....	3						
	Старате се о својој дјечи или одраслима.....	4						
	Други лични и породични разлози.....	5						
	Остали разлози.....	6						
22	КОЛИКО УОБИЧАЈЕНО ЧАСОВА РАДИТЕ СЕДМИЧНО?							
	Часова.....	01-99	↓					
23	ДА ЛИ СТЕ У РЕФЕРЕНТНОЈ СЕДМИЦИ РАДИЛИ УОБИЧАЈЕНИ БРОЈ РАДНИХ ЧАСОВА?							
	Да.....	1	→	26				
	Не.....	2		24				
24	КОЛИКО СТЕ РАДИЛИ У ТОКУ РЕФЕРЕНТНЕ СЕДМИЦЕ?							
	Часова.....	00	→	26				
		01-99		25				
25	КОЈИ ЈЕ НАЈВАЖНИЈИ РАЗЛОГ ЗА ОДСТУПАЊЕ СТВАРНОГ БРОЈА ЧАСОВА РАДА У ТОКУ РЕФЕРЕНТНЕ СЕДМИЦЕ ОД УОБИЧАЈЕНОГ БРОЈА ЧАСОВА РАДА?							
	а) Ако је лице радило више од уобичајеног броја часова:		↓	25. а				
	- прековремени рад са накнадом.....	01		25. б				
	- прековремени рад без накнаде.....	02						
	- флексибилно/варирајуће радно вријеме.....	03						
	- остали разлози.....	04						
	б) Ако је лице радило мање од уобичајеног броја часова:		↓					
	- временске непогоде.....	05						
	- смањени обим посла због тех. или ек. разлога.....	06						
	- радни спор (штрајк, престанак рада).....	07						
	- школовање или оспособљавање.....	08						
	- флексибилно/варирајуће радно вријеме.....	09						
	- властита болест или повреда.....	10						
	- трудничко или породично боловање.....	11						
	- посебна одсуства из личних или пор. разл.....	12						
	- плаћено одсуство (год. одмор и остало).....	13						
	- празници.....	14						
	- почео са послом или промијенио посао.....	15						
	- престао да ради а није нашао нови посао.....	16						
	- остали разлози.....	17						

Редни бр.	Питања – одговори	Шифре	Слијед питања	Редни број члана домаћинства				
25 а	БРОЈ ЧАСОВА ПЛАЋЕНОГ ПРЕКОВРЕМЕНОГ РАДА? Часова.....	01-98	→ 26					
25б	БРОЈ ЧАСОВА НЕПЛАЋЕНОГ ПРЕКОВРЕМЕНОГ РАДА? Часова.....	01-98	↓					
26	ДА ЛИ ЖЕЛИТЕ ДА РАДИТЕ ВИШЕ ОД УОБИЧАЈЕНОГ БРОЈА ЧАСОВА КОЈИ РАДИТЕ? Да..... Не.....	1 2	→ 27 → 29					
27	НА КОЈИ НАЧИН ЖЕЛИТЕ ДА РАДИТЕ ВИШЕ ОД БРОЈА ЧАСОВА КОЈИ РАДИТЕ? Кроз додатни посао..... Кроз други посао са више часова..... Само у оквиру садашњег посла..... Остало.....	1 2 3 4	↓					
28	КОЛИКО ЧАСОВА УКУПНО ЖЕЛИТЕ ДА РАДИТЕ? Часова.....	01-99	↓					

референтни период за питања 29 - 34 је посљедњи мјесец рада (посљедње четири седмице)

29	ДА ЛИ СТЕ У ПРОТЕКЛЕ ЧЕТИРИ СЕДМИЦЕ РАДИЛИ У СМЈЕНАМА? Да..... Не.....	1 2	↓					
30	КОЛИКО ЧЕСТО СТЕ У ПРОТЕКЛЕ ЧЕТИРИ СЕДМИЦЕ РАДИЛИ ПОСЛИЈЕ ПОДНЕ? Уобичајено..... Понекад..... Никад.....	1 2 3	↓					
31	КОЛИКО ЧЕСТО СТЕ У ПРОТЕКЛЕ ЧЕТИРИ СЕДМИЦЕ РАДИЛИ НОЋУ? Уобичајено..... Понекад..... Никад.....	1 2 3	↓					
32	КОЛИКО ЧЕСТО СТЕ У ПРОТЕКЛЕ ЧЕТИРИ СЕДМИЦЕ РАДИЛИ СУБОТОМ? Уобичајено..... Понекад..... Никад.....	1 2 3	↓					
33	КОЛИКО ЧЕСТО СТЕ У ПРОТЕКЛЕ ЧЕТИРИ СЕДМИЦЕ РАДИЛИ НЕДЈЕЉОМ? Уобичајено..... Понекад..... Никад.....	1 2 3	↓					
34	КОЛИКО ЧЕСТО СТЕ У ПРОТЕКЛЕ ЧЕТИРИ СЕДМИЦЕ РАДИЛИ КОД КУЋЕ? Уобичајено..... Понекад..... Никад.....	1 2 3	↓					

Редни бр.	Питања – одговори	Шифре	Слијед питања	Редни број члана домаћинства				
В. ДРУГИ - ДОДАТНИ ПОСАО								
35	ДА ЛИ СТЕ У РЕФЕРЕНТНОЈ СЕДМИЦИ ПОРЕД ГЛАВНОГ ПОСЛА ИМАЛИ И НЕКИ ДРУГИ ПОСАО ЗА КОЈИ СТЕ ДОБИЛИ ПЛАТУ ИЛИ НАКНАДУ (БИЛО У НОВЦУ ИЛИ НАТУРИ)?							
	Да.....	1	→	36				
	Не.....	2	→	40				
36	ДА ЛИ ТАЈ ПОСАО ОБАВЉАТЕ?							
	Уобичајено.....	1						
	Сезонски.....	2	↓					
	Повремено.....	3						
37	Редни бр. члана	КОЈА ЈЕ ПРЕТЕЖНА ДЈЕЛАТНОСТ ОРГАНИЗАЦИОНЕ ЈЕДИНИЦЕ ЗА КОЈУ ОБАВЉАТЕ ДРУГИ ПОСАО? (дати прецизан опис производа/услуга)						
		КД ⁽¹⁾ Шифрирање врши статистика						
38	КОЈИ ЈЕ ВАШ ПОЛОЖАЈ У ЗАПОСЛЕНОСТИ НА ДРУГОМ ПОСЛУ?							
	Власник/сувласник са запосленим - послодавац.....	1						
	Пољопривредник на власт. газдинству са запосленим.....	2						
	Неплаћени помажући члан домаћинства.....	3						
	Власник/сувласник без запослених - самозапосленик.....	4	↓					
	Пољопривредник на власт. газдинству без запослених.....	5						
	Радите за страну организацију.....	6						
	Радите код послодавца.....	7						
39	КОЛИКО СТЕ У ТОКУ РЕФЕРЕНТНЕ СЕДМИЦЕ РАДИЛИ НА ДРУГОМ ПОСЛУ?							
	Часова.....	00-99	↓					
40	ДА ЛИ ТРАЖИТЕ ПОСАО ИАКО СТЕ ЗАПОСЛЕНИ?							
	Да.....	1	→	41				
	Не.....	2	→	71				
41	КОЈИ СУ РАЗЛОЗИ ТРАЖЕЊА ПОСЛА?							
	Садашњи посао је несигуран.....	1	51					
	Садашњи посао је привремен/ускоро се завршава.....	2						
	Желите посао на коме бисте радили више часова него сада.....	3						
	Желите посао на коме бисте радили мање часова него сада.....	4						
	Желите додатни посао поред постојећег.....	5						
	Желите посао са бољим условима (плата, и сл.).....	6						
	Други разлози.....	7						

Редни бр.	Питања – одговори	Шифре	Слијед питања	Редни број члана домаћинства				
Г. ПРЕТХОДНО РАДНО ИСКУСТВО								
42	ДА ЛИ СТЕ ИКАДА РАДИЛИ ЗА ПЛАТУ ИЛИ НАКНАДУ (БИЛО У НОВЦУ ИЛИ НАТУРИ)?							
	Да.....	1	→ 43					
	Не.....	2	→ 48					
43	КАДА СТЕ ПРЕСТАЛИ ДА ОБАВЉАТЕ ПОСЉЕДЊИ ПЛАЋЕНИ ПОСАО?							
	Мјесец.....		↓					
	Година.....							
44	КОЈИ ЈЕ НАЈВАЖНИЈИ РАЗЛОГ ЗА НАПУШТАЊЕ ПОСЉЕДЊЕГ ПОСЛА?							
	Отпуштени сте из разних разлога.....	01	↓					
	Запослење је било сезонског или привременог трајања.....	02						
	Предузеће је престало са радом.....	03						
	Брига о дјечи и особама са посебним потребама.....	04						
	Лични и породични разлози.....	05						
	Образовање или усавршавање.....	06						
	Служење војног рока, притвор.....	07						
	Болест или неспособност.....	08						
	Пријевремена пензија.....	09						
	Старосна/Редовна пензија.....	10						
	Други разлози.....	11						
45	Редни бр. члана	КОЈА ЈЕ БИЛА ПРЕТЕЖНА ДЈЕЛАТНОСТ ОРГАНИЗАЦИОНЕ ЈЕДИНИЦЕ У КОЈОЈ СТЕ ОБАВЉАЛИ РАДНУ АКТИВНОСТ?(дати прецизан опис производа/услуга)						
	КД ⁽¹⁾ Шифрирање врши статистика	↓						
46	Редни бр. члана	КОЈЕ ЈЕ БИЛО ВАШЕ ЗАНИМАЊЕ НА ПОСЉЕДЊЕМ ПОСЛУ? (описати посао који обављате)						
	КЗ ⁽¹⁾ Шифрирање врши статистика	↓						
47	КОЈИ ЈЕ БИО ВАШ ПОЛОЖАЈ У ЗАПОСЛЕНОСТИ НА ПОСЉЕДЊЕМ ПОСЛУ?							
	Власник/супласник са запосленим - послодавац.....	1	↓					
	Пољопривредник на власт. газдинству са запосленим.....	2						
	Неплаћени помажући члан домаћинства.....	3						
	Власник/супласник без запослених - самозапосленик.....	4						
	Пољопривредник на власт. газдинству без запослених.....	5						
	Радили сте за страну организацију.....	6						
	Радили сте код послодавца.....	7						

Редни бр.	Питања – одговори	Шифре	Слјед питања	Редни број члана домаћинства				
Д. ТРАЖЕЊЕ ПОСЛА								
48	ДА ЛИ СТЕ ТРАЖИЛИ ПОСАО ТОКОМ ПОСЛЕДЊЕ ЧЕТИРИ СЕДМИЦЕ?							
	Да.....	1	→	51				
	Не.....	2	→	49				
49	КОЈИ ЈЕ ГЛАВНИ РАЗЛОГ ЗАШТО НИСТЕ ТРАЖИЛИ ПОСАО У ПОСЉЕДЊЕ ЧЕТИРИ СЕДМИЦЕ?							
	Нашли сте посао који ћете ускоро почети да радите.....	01	→	68				
	Очекујете да се вратите на стари посао.....	02						
	Мислите да не можете наћи посао.....	03						
	Брига о дјечи, лицима са посебним потребама, старима и слично.....	04						
	Остали лични и породични разлози.....	05						
	Школовање или усавршавање.....	06						
	Пензионисање.....	07						
	Болест или онеспособљеност за рад.....	08						
	Имате приход од имовине.....	09						
	Остали разлози.....	10						
50	ЖЕЛИТЕ ЛИ ДА РАДИТЕ ИАКО НЕ ТРАЖИТЕ ПОСАО?							
	Да.....	1	→	69				
	Не.....	2	→	71				
51	КОЈУ ВРСТУ ПОСЛА СТЕ ТРАЖИЛИ?							
	Самозапосленик.....	1						
	Запосленик само у пуном радном времену.....	2						
	Запосленик само у непуном радном времену.....	3						
	Запосленик у пуном р.в. али прихватате непуно радно вријеме.....	4						
	Запосленик у непуном р.в. али прихватате и пуно радно вријеме.....	5						
52	ДА ЛИ СТЕ ОДБИЛИ БИЛО КАКАВ ПОНУЂЕНИ ПОСАО У ПОСЉЕДЊЕ ЧЕТИРИ СЕДМИЦЕ?							
	Да.....	1	→	53				
	Не.....	2	→	54				
53	КОЈИ ЈЕ РАЗЛОГ ОДБИЈАЊА ПОНУЂЕНОГ ПОСЛА?							
	Мјесто рада.....	1						
	Неодговарајући часови рада.....	2						
	Немогућност напредовања у каријери.....	3						
	Понуђени посао није одговарао квалификацији.....	4						
	Неодговарајућа зарада.....	5						
	Други разлози.....	6						
54	КОЛИКО ДУГО ТРАЖИТЕ ПОСАО? (уписати број мјесеци)							
	Мјесеци.....							

Редни бр.	Питања – одговори	Шифре	Слјед питања	Редни број члана домаћинства									
Ђ. МЕТОДЕ ТРАЖЕЊА ПОСЛА У ПРЕТХОДНЕ ЧЕТИРИ СЕДМИЦЕ													
55	КОНТАКТИРАЛИ СТЕ ЗАВОД ЗА ЗАПОШЉАВАЊЕ?												
	Да.....	1	↓										
	Не.....	2											
56	КОНТАКТИРАЛИ СТЕ ПРИВАТНУ АГЕНЦИЈУ ЗА ЗАПОШЉАВАЊЕ?												
	Да.....	1	↓										
	Не.....	2											
57	КОНТАКТИРАЛИ СТЕ ДИРЕКТНО ПОСЛОДАВЦА?												
	Да.....	1	↓										
	Не.....	2											
58	РАСПИТИВАЛИ СТЕ СЕ ЗА ПОСАО КОД ПРИЈАТЕЉА, РОЂАКА, ИТД...?												
	Да.....	1	↓										
	Не.....	2											
59	ДА ЛИ СТЕ ЧИТАЛИ, ПРЕГЛЕДАЛИ НОВИНСКЕ ОГЛАСЕ, ИНТЕРНЕТ И СЛ.?												
	Да.....	1	↓										
	Не.....	2											
60	ДА ЛИ СТЕ СЕ ЈАВЉАЛИ ИЛИ ДАВАЛИ НОВИНСКЕ ОГЛАСЕ, ИНТЕРНЕТ И СЛ.?												
	Да.....	1	↓										
	Не.....	2											
61	ДА ЛИ СТЕ ПОЛАГАЛИ ИСПИТ ИЛИ ТЕСТ ЗА ПРИЈЕМ НА ПОСАО?												
	Да.....	1	↓										
	Не.....	2											
62	ДА ЛИ СТЕ ТРАЖИЛИ ЗЕМЉИШТЕ, ОПРЕМУ И СЛ. ЗА ЗАПОЧИЊАЊЕ СОПСТВЕНОГ ПОСЛА?												
	Да.....	1	↓										
	Не.....	2											
63	ДА ЛИ СТЕ ТРАЖИЛИ ДОЗВОЛУ, ФИНАНСИЈСКА СРЕДСТВА И СЛ. ЗА ЗАПОЧИЊАЊЕ СОПСТВЕНОГ ПОСЛА?												
	Да.....	1	↓										
	Не.....	2											
64	ЧЕКАТЕ ЛИ РЕЗУЛТАТЕ КОНКУРСА - ОГЛАСА?												
	Да.....	1	↓										
	Не.....	2											
65	ЧЕКАТЕ ЛИ РЕЗУЛТАТЕ КОНКУРСА - ОГЛАСА ЈАВНОГ СЕКТОРА?												
	Да.....	1	↓										
	Не.....	2											
66	ЧЕКАТЕ ЛИ ПОЗИВ ЗАВОДА ЗА ЗАПОШЉАВАЊЕ?												
	Да.....	1	↓										
	Не.....	2											
67	ДА ЛИ СТЕ КОРИСТИЛИ НЕКЕ ДРУГЕ МЕТОДЕ У ТРАЖЕЊУ ПОСЛА?												
	Да.....	1	↓										
	Не.....	2											

Редни бр.	Питања – одговори	Шифре	Слијед питања	Редни број члана домаћинства				
68	КОЈИ ЈЕ БИО ВАШ СТАТУС НЕПОСРЕДНО ПРИЈЕ ПОЧЕТКА ТРЕНУТНОГ ТРАЖЕЊА ПОСЛА?							
	Радили сте.....	1	↓					
	Били сте ученик/студент.....	2						
	Били сте у притвору.....	3						
	Имали сте кућне обавезе/домаћица.....	4						
	Друго (нпр. пензионисан итд.).....	5						
69	АКО БИ ВАМ ПОСАО БИО ПОНУЂЕН САДА, ДА ЛИ БИСТЕ МОГЛИ ДА ПОЧНЕТЕ ДА РАДИТЕ У НАРЕДНЕ ДВИЈЕ СЕДМИЦЕ?							
	Да.....	1 → 71						
	Не.....	2 → 70						
70	ЗАШТО НЕ БИСТЕ МОГЛИ ДА ПОЧНЕТЕ ДА РАДИТЕ?							
	Породични, лични разлози.....	1	↓					
	Здравствени разлози.....	2						
	Редовно школовање.....	3						
	Регулисање обавезе на садашњем послу.....	4						
	Други разлози.....	5						
71	ДА ЛИ СТЕ ПРИЈАВЉЕНИ ЗАВОДУ ЗА ЗАПОШЉАВАЊЕ?							
	Да.....	1 → 72						
	Не.....	2 → 74						
72	ДА ЛИ У ЗАВОДУ ОСТВАРУЈЕТЕ ПРАВО НА НОВЧАНУ НАКНАДУ?							
	Да.....	1	↓					
	Не.....	2						
73	ДА ЛИ У ЗАВОДУ ОСТВАРУЈЕТЕ ПРАВО НА ЗДРАВСТВЕНО ОСИГУРАЊЕ?							
	Да.....	1	↓					
	Не.....	2						
74	КОЈИ ОД НАВЕДЕНИХ СТАТУСА НАЈБОЉЕ ОПИСУЈЕ ВАШ ТРЕНУТНИ ПОЛОЖАЈ ПРЕМА АКТИВНОСТИ?							
	Запослен.....	1	↓					
	Незапослен.....	2						
	Ученик/ студент.....	3						
	Домаћица.....	4						
	Пензионер.....	5						
	Неспособан за рад.....	6						
	Остало.....	7						

Редни бр.	Питања – одговори	Шифре	Слијед питања	Редни број члана домаћинства				
Е. ОБРАЗОВАЊЕ								
Питања од 75-81 односи се на период од претходне четири седмице								
75	ДА ЛИ СТЕ У ТОКУ ЧЕТИРИ ПРЕТХОДНЕ СЕДМИЦЕ ПОХАЂАЛИ ШКОЛУ?							
	Да.....	1	→ 76					
	Не.....	2	→ 78					
76	КОЈУ СТЕ ШКОЛУ ПОХАЂАЛИ?							
	Основна школа.....	1	→ 78					
	Средње школе.....	2	} 77					
	Средње стручне школе.....	3						
	Више образовање.....	4						
	Високо образовање.....	5						
	Постдипломски студиј.....	6						
	Докторат.....	7						
77	ОБЛАСТ ИЗ КОЈЕ СТЕ ПОХАЂАЛИ ШКОЛУ?							
	Општи програм образовања.....	01	↓					
	Учитељске и педагошке науке.....	02						
	Умјетничке и хуманистичке науке.....	03						
	Друштвене науке, економија и право.....	04						
	Књижевност и језици (укључујући стране језике).....	05						
	Природне, математичке и компјутерске науке.....	06						
	Техничке и грађевинске науке.....	07						
	Пољопривредне и ветеринарске науке.....	08						
	Здравство и социјална заштита.....	09						
	Услуге.....	10						
	Остало.....	11						
78	ДА ЛИ СТЕ У ТОКУ ЧЕТИРИ ПРЕТХОДНЕ СЕДМИЦЕ ПОХАЂАЛИ КУРС ИЛИ ОБУКУ БИЛО КОЈЕ ВРСТЕ?							
	Да.....	1	→ 79					
	Не.....	2	→ 82					
79	КОЈА ЈЕ СВРХА ПОХАЂАЊА НАВЕДЕНИХ КУРСЕВА ИЛИ ОБУКЕ?							
	Због потреба посла.....	1	↓					
	Други разлози.....	2						
80	БРОЈ ЧАСОВА ПРОВЕДЕНИХ НА КУРСЕВИМА ИЛИ ОБУКАМА?							
	Часова.....		↓					
80.a	ОБЛАСТ ИЗ КОЈЕ СТЕ ПОХАЂАЛИ КУРС ИЛИ ОБУКУ?							
	Општи програм образовања.....	01	↓					
	Учитељске и педагошке науке.....	02						
	Умјетничке и хуманистичке науке.....	03						
	Друштвене науке, економија и право.....	04						
	Књижевност и језици (укључујући стране језике).....	05						
	Природне, математичке и компјутерске науке.....	06						
	Техничке и грађевинске науке.....	07						
	Пољопривредне и ветеринарске науке.....	08						
	Здравство и социјална заштита.....	09						
	Услуге.....	10						
	Остало.....	11						
81	ДА ЛИ СУ ТИ КУРСЕВИ ИЛИ ОБУКЕ БИЛИ У ОКВИРУ ПЛАЋЕНИХ ЧАСОВА РАДА?							
	Само током плаћених часова рада.....	1	↓					
	Претежно током плаћених часова рада.....	2						
	Претежно изван плаћених часова рада.....	3						
	Само изван плаћених часова рада.....	4						
	Нисам био/ла запослен/а.....	5						

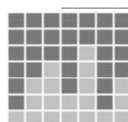
Редни бр.	Питања – одговори	Шифре	Слијед питања	Редни број члана домаћинства				
Ж. СИТУАЦИЈА ГОДИНУ ДАНА ПРИЈЕ АНКЕТЕ								
82	КАКАВ ЈЕ БИО ВАШ СТАТУС У АКТИВНОСТИ ГОДИНУ ДАНА ПРИЈЕ ПРОВОЂЕЊА АНКЕТЕ? (у односу на референтну седмицу)							
	Запослен.....	1	→ 83					
	Незапослен.....	2	85					
	Ученик/ студент.....	3						
	Домаћица.....	4						
	Пензионер.....	5						
	Неспособан за рад.....	6						
	Остало.....	7						
83	Редни бр. члана	КОЈА ЈЕ БИЛА ПРЕТЕЖНА ДЈЕЛАТНОСТ ОРГАНИЗАЦИОНЕ ЈЕДИНИЦЕ У КОЈОЈ СТЕ ОБАВЉАЛИ РАДНУ АКТИВНОСТ? (навести прецизан опис производа/услуге)						
	КД ⁽¹⁾ Шифрирање врши статистика		↓					
84	КОЈИ ЈЕ БИО ВАШ ПОЛОЖАЈ У ЗАПОСЛЕНОСТИ?							
	Власник/сувласник са запосленим - послодавац.....	1	↓					
	Пољопривредник на власт. газдинству са запосленим.....	2						
	Неплаћени помажући члан домаћинства.....	3						
	Власник/сувласник без запослених - samozапосленик.....	4						
	Пољопривредник на власт. газдинству без запослених.....	5						
	Радили сте за страну организацију.....	6						
	Радили сте код послодавца.....	7						

Редни бр.	Питања – одговори	Шифре	Слијед питања	Редни број члана домаћинства				
3. ДОХОДАК								
85	ИЗ КОЈЕГ ИЗВОРА СРЕДСТАВА - ПРИХОДА СЕ ПРЕТЕЖНО ИЗДРЖАВАТЕ?							
	- Плата.....	1	→ 86					
	- Старосна/редовна/пријевремена пензија.....	2	} 90					
	- Породична пензија.....	3						
	- Инвалидска пензија.....	4						
	- Приход од пољопривредних дјелатности.....	5						
	- Приход од имовине и других дјелатности.....	6						
	- Приходи од других чланова домаћинства.....	7						
	- Приходи од лица која нису чланови домаћинства.....	8						
	- Остале помоћи и накнаде.....	9						
85.а	МОЖЕТЕ ЛИ РЕЋИ ИЗНОС НЕТО МЈЕСЕЧНЕ ПЛАТЕ НА ГЛАВНОМ ПОСЛУ ? (подаци се односе на посљедњи мјесец)							
	Да.....	1	→ 85.б					
	Не.....	2	→ 86					
85.б	КОЛИКА ЈЕ УКУПНА НЕТО МЈЕСЕЧНА ПЛАТА НА ГЛАВНОМ ПОСЛУ ? (подаци се односе на посљедњи мјесец)							
	Износ.....	КМ	→ 87					
86	КОЛИКА ЈЕ УКУПНА НЕТО МЈЕСЕЧНА ПЛАТА НА ГЛАВНОМ ПОСЛУ ? (подаци се односе на посљедњи мјесец)							
	- До 200 КМ.....	1	↓					
	- 200 - 300 КМ.....	2						
	- 301 - 400 КМ.....	3						
	- 401 - 500 КМ.....	4						
	- 501 - 700 КМ.....	5						
	- 701 - 900 КМ.....	6						
	- 901 - 1.500 КМ.....	7						
	- 1.501 - 2.500 КМ.....	8						
	- 2.501 КМ и више.....	9						
87	КОЛИКА СУ ОСТАЛА ВАША МЈЕСЕЧНА ПРИМАЊА НА ГЛАВНОМ ПОСЛУ ? (топли оброк, превоз, итд.)							
	- Нема.....	1	↓					
	- Мање од 100 КМ.....	2						
	- 101 - 150 КМ.....	3						
	- 151 - 200 КМ.....	4						
	- 201 - 250 КМ.....	5						
	- 251 - 300 КМ.....	6						
	- 301 КМ и више.....	7						
88	КОЛИКИ ЈЕ УКУПНИ ГОДИШЊИ ИЗНОС ДОДАТНИХ ПРИМАЊА НА ГЛАВНОМ ПОСЛУ ? (регрес и сва остала примања која се не односе на редовна мјесечна примања)							
	- Нема.....	1	↓					
	- Мање од 100 КМ.....	2						
	- 101 - 200 КМ.....	3						
	- 201 - 300 КМ.....	4						
	- 301 - 500 КМ.....	5						
	- 501 - 700 КМ.....	6						
	- 701 - 1000 КМ.....	7						
	- 1001 КМ и више.....	8						
- одговара носиоц домаћинства или најупућенија особа-								
89	КОЛИКИ ЈЕ УКУПНИ НЕТО ГОДИШЊИ ПРИХОД ВАШЕГ ДОМАЋИНСТВА ? (који остварују сви чланови домаћинства)							
	- Без прихода.....	01	↓					
	- До 1000 КМ.....	02						
	- 1001 - 2000 КМ.....	03						
	- 2001 - 3000 КМ.....	04						
	- 3001 - 4000 КМ.....	05						
	- 4001 - 5000 КМ.....	06						
	- 5001 - 7000 КМ.....	07						
	- 7001 - 10000 КМ.....	08						
	- 10001 - 15000 КМ.....	09						
	- 15001 - 20000 КМ.....	10						
	- 20001 - 30000 КМ.....	11						
	- 30001 КМ и више.....	12						

Редни број	Питања - одговори	Шифре	Слијед питања	Редни број члана домаћинства				
И. АД НОС МОДУЛ АНКЕТЕ О РАДНОЈ СНАЗИ 2010								
УСКЛАЂЕНОСТ ИЗМЕЂУ РАДНОГ И ПОРОДИЧНОГ ЖИВОТА								
Попуњава се за све чланове домаћинства од 15 до 64 године								
90	ДА ЛИ У ВАШЕМ ДОМАЋИНСТВУ ЖИВИ ВАШЕ ИЛИ ДИЈЕТЕ ВАШЕГ БРАЧНОГ ДРУГА/ПАРТНЕРА КОЈЕ ЈЕ СТАРОСТИ 14 И МАЊЕ ГОДИНА?							
	Да	1	↓					
	Не	2	↓					
91	ДА ЛИ СЕ РЕДОВНО СТАРАТЕ ЗА ДРУГУ ДЈЕЦУ, СТАРОСТИ 14 И МАЊЕ ГОДИНА (ОСИМ ВАШЕ ИЛИ ДЈЕЦЕ ВАШЕГ БРАЧНОГ ДРУГА/ПАРТНЕРА КОЈА ЖИВЕ У ДОМАЋИНСТВУ) ИЛИ ЗА БОЛЕСНЕ, ИНВАЛИДНЕ, СТАРИЈЕ РОЂАКЕ/ПРИЈАТЕЉЕ, СТАРОСТИ 15 И ВИШЕ ГОДИНА, КОЈИМА ЈЕ ПОТРЕБНА ПОМОЋ?							
	За другу дјецу старости 14 и мање година	1	↓					
	За рођаке/пријатеље, старости 15 и више година, којима је потребна помоћ	2	↓					
	За другу дјецу старости 14 и мање година и за рођаке/пријатеље, старости 15 и више година, којима је потребна помоћ	3	↓					
	Не (П90=2 и П91=4 -> КРАЈ)	4	↓					
92	КОЛИКО УОБИЧАЈЕНО ЧАСОВА СЕДМИЧНО КОРИСТИТЕ УСЛУГЕ ЗА СТАРАЊЕ О НАЈМЛАЂЕМ ДЈЕТЕТУ ?							
	10 часова и мање	1	↓					
	11 – 20 часова	2	↓					
	21 – 30 часова	3	↓					
	31 – 40 часова	4	↓					
	41 час и више	5	↓					
	Не користите услуге за старање о дјечи	6	↓					
Попуњава се за лица које се старају о некоме и раде краће од пуног радног времена или не траже посао (П20=2 или П48=2) и (П90=1 или П91=1-3)								
93	ДА ЛИ РАДИТЕ КРАЋЕ ОД ПУНОГ РАДНОГ ВРЕМЕНА ИЛИ НЕ ТРАЖИТЕ ПОСАО ИЗ СЉЕДЕЋИХ РАЗЛОГА...							
	Одговарајуће установе које се старају о дјечи нису на располагању или су прескупе	1 → 94	не 95					
	Одговарајуће установе које се старају о болесним, инвалидним, старијим лицима нису на располагању или су прескупе	2 → 95						
	Одговарајуће установе које се старају о дјечи или о болесним, инвалидним и старијим лицима нису на располагању или су прескупе	3 → 94 и 95						
	Установе за старање не утичу на одлуку о раду	4 → 96						
94	КОЈИ ЈЕ ГЛАВНИ РАЗЛОГ ЗАШТО НЕ ТРАЖИТЕ ПОСАО ИЛИ РАДИТЕ КРАЋЕ ОД ПУНОГ РАДНОГ ВРЕМЕНА (У ВЕЗИ СА СТАРАЊЕМ О ДЈЕЦИ)? (П93=1 или 3)							
	Установе које се старају о дјечи нису на располагању	1	↓					
	Расположиве установе су прескупе	2	↓					
	Расположиве установе нису довољно квалитетне	3	↓					
	Други разлози	4	↓					
95	КОЈИ ЈЕ ГЛАВНИ РАЗЛОГ ЗАШТО НЕ ТРАЖИТЕ ПОСАО ИЛИ РАДИТЕ КРАЋЕ ОД ПУНОГ РАДНОГ ВРЕМЕНА (У ВЕЗИ СА СТАРАЊЕМ О ОДРАСЛИМА КОЈИ ТРЕБАЈУ ПОМОЋ)? (П93=2 или 3)							
	Установе које се старају о одраслима нису на располагању	1	↓					
	Расположиве установе су прескупе	2	↓					
	Расположиве установе нису довољно квалитетне	3	↓					
		4	↓					

Редни број	Питања - одговори	Шифре	Слијед питања	Редни број члана домаћинства					
Попуњава се само за запосленике (П7=6 или 7) или П42=1									
96	КАКО ЈЕ РЕГУЛИСАНО ВАШЕ РАДНО ВРИЈЕМЕ? Имате тачно одређен час доласка и одласка на посао Имате флексибилно радно вријеме, који је одредио послодавац Имате флексибилно радно вријеме током седмице/мјесеца Имате одређено дневно радно вријеме са одређеном флексибилношћу током дана Немате одређених формалних граница за почетак и крај радног времена Друго		1 → 97 2 → 97 3 → 98 4 → 97 5 → 98 6 → 97						
97	ДА ЛИ ЈЕ МОГУЋЕ ДА ПОМЈЕРАТЕ ПОЧЕТАК И КРАЈ РАДНОГ ВРЕМЕНА ЗА НАЈМАЊЕ 1 ЧАС, БЕЗ ПРОБЛЕМА, РАДИ ПОРОДИЧНИХ ОБАВЕЗА? Могуће Само изузетно Не		1 ↓ 2 ↓ 3 ↓						
98	ДА ЛИ ЈЕ МОГУЋЕ ДА КОРИСТИТЕ СЛОБОВНЕ ДАНЕ РАДИ ПОРОДИЧНИХ ОБАВЕЗА (ГОДИШЊИ ОДМОР И ПРАЗНИЦИ СЕ НЕ УЗИМАЈУ У ОБЗИР)? Могуће Само изузетно Не		1 ↓ 2 ↓ 3 ↓						
99	(П90=1 и старост најмлађег дјетета < 8) и (П1=1 или П2=1) или (П42=1 и 2010 – П43године ≤ старост најмлађег дјетета+1) ДА ЛИ СТЕ ЗБОГ СТАРАЊА О НАЈМЛАЂЕМ ДЈЕТЕТУ, КОЈЕ ЖИВИ У ВАШЕМ ДОМАЋИНСТВУ, МОГЛИ ДА РАДИТЕ КРАЋЕ ОД ПУНОГ РАДНОГ ВРЕМЕНА (ИСКЉУЧУЈУЋИ ТРУДНИЧКО БОЛОВАЊЕ И ПОРОДИЉСКО ОДСУСТВО), НАЈМАЊЕ ЈЕДАН МЈЕСЕЦ? Да Не		1 ↓ 2 ↓						
100	(П90=1 и старост најмлађег дјетета < 8) и (П1=1 или П2=1) или (П42=1 и 2010 – П43године ≤ старост најмлађег дјетета+1) ДА ЛИ СТЕ ЗБОГ СТАРАЊА О НАЈМЛАЂЕМ ДЈЕТЕТУ, КОЈЕ ЖИВИ У ВАШЕМ ДОМАЋИНСТВУ, МОГЛИ ДА ПРЕКИНЕТЕ РАД (ИСКЉУЧУЈУЋИ ТРУДНИЧКО БОЛОВАЊЕ И ПОРОДИЉСКО ОДСУСТВО), НАЈМАЊЕ ЈЕДАН МЈЕСЕЦ? Да Не		1 → 101 2 → 102						
101	КОЛИКО ВРЕМЕНА ЈЕ ТРАЈАО ПРЕКИД? 3 мјесеца и мање 4 до 6 мјесеци 7 до 12 мјесеци Више од годину Нисте се још вратили на посао		1 ↓ 2 ↓ 3 ↓ 4 ↓ 5 ↓						
102	П90=1 и старост најмлађег дјетета < 8 ДА ЛИ СТЕ ЗБОГ СТАРАЊА О НАЈМЛАЂЕМ ДЈЕТЕТУ, КОЈЕ ЖИВИ У ВАШЕМ ДОМАЋИНСТВУ, КОРИСТИЛИ РОДИТЕЉСКО ОДСУСТВО ПУНО РАДНО ВРИЈЕМЕ (ИСКЉУЧУЈУЋИ ТРУДНИЧКО БОЛОВАЊЕ И ПОРОДИЉСКО ОДСУСТВО), НАЈМАЊЕ ЈЕДАН МЈЕСЕЦ? Да Не		1 → 103 2 → крај						
103	КОЛИКО ВРЕМЕНА ЈЕ ТРАЈАЛО ОДСУСТВО? 3 мјесеца и мање 4 до 6 мјесеци 7 до 12 мјесеци Више од годину Још увијек сте на одсуству		1 2 3 4 5	КРАЈ					

[illegible]



РЕПУБЛИКА СРПСКА
РЕПУБЛИЧКИ ЗАВОД ЗА СТАТИСТИКУ
REPUBLIKA SRPSKA
INSTITUTE OF STATISTICS

Questionnaire ARS1

The Law on Statistics of Republika Srpska
("Official Gazette of Republika Srpska", No. 85/03)

LABOUR FORCE SURVEY

LFS 2010

Entity	<div style="border: 1px solid black; width: 100px; height: 20px; display: flex; align-items: center; justify-content: center;">2</div>
Regional office code	<div style="border: 1px solid black; width: 100px; height: 20px; display: flex; align-items: center; justify-content: center;"> </div>
Municipality code	<div style="border: 1px solid black; width: 100px; height: 20px; display: flex; align-items: center; justify-content: center;"> </div>
EA code	<div style="border: 1px solid black; width: 100px; height: 20px; display: flex; align-items: center; justify-content: center;"> </div>
Sequence number of household	<div style="border: 1px solid black; width: 100px; height: 20px; display: flex; align-items: center; justify-content: center;"> </div>
Total number of households in the dwelling unit	<div style="border: 1px solid black; width: 100px; height: 20px; display: flex; align-items: center; justify-content: center;"> </div>
Household identifier	1 - household from the list; 2 - new household at the given address
Household telephone number (cell phone, fixed line)	<div style="border: 1px solid black; width: 100px; height: 20px; display: flex; align-items: center; justify-content: center;"> </div>
Address:	<div style="border: 1px solid black; width: 100px; height: 20px; display: flex; align-items: center; justify-content: center;"> </div>

DATA ON INTERVIEW

Date of interview	<input type="text"/>	<input type="text"/>	day	<input type="text"/>	<input type="text"/>	month
Interview started at	<input type="text"/>	<input type="text"/>	hours	<input type="text"/>	<input type="text"/>	minutes
Interview completed at	<input type="text"/>	<input type="text"/>	hours	<input type="text"/>	<input type="text"/>	minutes
Number of visits to household	<input type="text"/>			<input type="text"/>	<input type="text"/>	
- Interviewer	<input type="text"/>			<input type="text"/>	<input type="text"/>	<input type="text"/>
	Name and Surname			<input type="text"/>	<input type="text"/>	Interviewer's code
- Controller	<input type="text"/>			<input type="text"/>	<input type="text"/>	<input type="text"/>
	Name and Surname			<input type="text"/>	<input type="text"/>	Controller's code
- Data entry person	<input type="text"/>			<input type="text"/>	<input type="text"/>	<input type="text"/>
	Name and Surname			<input type="text"/>	<input type="text"/>	Data entry person's code

DATA CONFIDENTIALITY

Data compiled in the Questionnaire are confidential and will only be used for statistical purposes, fully in line with the provisions of the Law on Statistics of Republika Srpska, ("Official Gazette of Republika Srpska", 85/03)

LFS1a

To be completed for all household members

HOUSEHOLD SEQUENCE NO.	NAME AND SURNAME	SEX	DATE OF BIRTH	WAS PERSON 15 YEARS OF AGE BEFORE THE END OF THE REFERENCE WEEK?	RELATION TO OF HOUSEHOLD	HEAD	MARITAL STATUS	Insert a serial number of spouse/partner of head of household If he/she does not live in the household, please insert 99.
		Male.....1 Female..2		Yes.....1 No.....2	Head of Household.....1 Spouse/partner of head of household..... 2 Children.....3 Parents of HH/spouse.....4 Grandchild of HH/spouse.....5 Other relatives.....6 Other non-relatives7	Unmarried/single.....1>>9 Married.....2 Widowed/Widower3>>9 Divorced.....4>>9 Illegitimate marriage.....5		
1	2	3	4	5	6	7	8	
01								
02								
03								
04								
05								
06								
07								
08								
09								
10								

LFS1a

To be filled for all household members

SEQUENCE NUMBER	Insert a sequence number of father of the household member If he does not live in the household, please insert 99.	Insert a sequence number of mother of the household member If she does not live in the household, please insert 99.	NATIONALITY, WHICH COUNTRY? If BiH and some other country, please insert BiH. Coding by statistical office		WHICH COUNTRY WERE YOU BORN IN? (by existing country borders) If born in BiH >> P14 Other >> 13 Coding by statistical office		HOW LONG HAVE YOU BEEN LIVING IN BiH? Please insert a year	DID YOU LIVE IN THIS MUNICIPALITY 12 MONTHS BEFORE THE SURVEY? (April 2009) Yes.....1 >> 16 No.....2	WHERE DID YOU LIVE 12 MONTHS BEFORE THE SURVEY? - If in BiH, please insert municipality - If outside BiH, please insert a state Coding by statistical office	
	9	10	11		12		13	14	15	
01										
02										
03										
04										
05										
06										
07										
08										
09										
10										

LFS1a

To be completed for all household members

SEQUENCE NUMBER	SCHOOL COMPLETED - EDUCATION LEVEL	WHAT IS THE FIELD OF YOUR EDUCATION/TRAINING?	WHICH YEAR DID YOU REACH THIS LEVEL OF EDUCATION?	WERE YOU ABSENT FROM THE HOUSEHOLD ENTIRE PREVIOUS 12 MONTHS OR MORE?	WHAT WERE THE REASONS OF YOUR ABSENCE?	FOR PERSON WHO: ANSWERS Q5 WITH CHOICE 1 and Q19 WITH CHOICE 2 OR Q5 WITH CHOICE 1 and Q20 WITH CHOICE 1,2 or 3 PLEASE INSERT <u>1</u>
	16	17	18	19	20	21
01	No education.....1>>19 1-3 grades of Elementary School.....2>>19 4-7/8 grades of Elementary School.....2>>19 Completed Elementary School ...4>>18 Completed Secondary School 2-3 y ... 5 Completed Secondary School 4-5 y.... 6 Completed High School7 Completed university education 8 M.A, Ph.D degree9	General education programme.....01 Teacher training and education science.....02 Art and humanities science.....03 Social science, business and law.....04 Literature and languages (foreign languages included).....05 Sciences, mathematics and computing.....06 Engineering and construction.....07 Agriculture and veterinary.....08 Health and welfare.....09 Services.....10 Other.....11	Please, insert a year.	Yes.....1 No.....2>>21	Education.....1 Work/employment in BiH.....2 Employment with local employer outside BiH3 Employment with foreign employer outside BiH4 Illness/hospitalization.....5 Other.....6	
02						
03						
04						
05						
06						
07						
08						
09						
10						

LFS1b

To be compiled for all household members who, in the first part of Questionnaire (LFS1a) in the Column 21, were coded 1

Sequence number	Questions – Answers:	Codes	Questions	Sequence number of household member				
				Sequence number of household member providing answers				
A. LABOUR ACTIVITY DURING THE REFERENCE WEEK								
1	HAVE YOU DONE ANY WORK FOR PAY OR PROFIT DURING THE REFERENCE WEEK - FROM MONDAY TO SUNDAY - (AT LEAST ONE HOUR)?							
	Yes	1	→	4				
	No	2	→	2				
2	ALTHOUGH YOU DID NOT WORK DURING THE REFERENCE WEEK , DO YOU HAVE A JOB OR BUSINESS TO RETURN TO?							
	Yes	1	→	3				
	No	2	→	42				
3	WHAT WAS THE REASON FOR NOT WORKING DURING THE REFERENCE WEEK ALTHOUGH YOU HAVE A JOB OR BUSINESS TO RETURN TO?							
	- Bad weather or seasonal reasons	1	↓					
	- Slack work	2						
	- Labour dispute (strike, cease of work)	3						
	- School education or training	4						
	- Own illness, injury, etc.	5						
	- Maternity leave	6						
	- Parental leave	7						
	- Holidays	8						
	- Paid leave (annual leave etc..)	9						
	- Other reasons	10						
3.a	HOW LONG HAVE YOU BEEN ABSENT FROM WORK?							
	Less than 3 months.....	1	→	4				
	3 months and more.....	2	→	3.b				
3.b	HAVE YOU RECEIVED COMPENSATION OF SALARIY DURING ABSENCE?							
	Yes, less than 50%.	1	↓					
	Yes, 50% and more	2						
	No, I did not receive a salary	3						

Rsequence no.	Questions – Answers:		Codes	Questions	Sequence number of household member				
B. EMPLOYMENT CHARACTERISTICS OF THE MAIN JOB									
4	Sequence no. of hh member	WHAT IS THE MAIN ACTIVITY OF THE UNIT YOU ARE EMPLOYED WITH? (precise description of products/services)							
Coding by statistical office			↓						
5	WHAT IS THE TYPE OF OWNERSHIP OF THE UNIT YOU WORK FOR?								
	- State owned	1	↓						
	- Private owned	2							
	- Cooperative	3							
	- Mixed	4							
	- Without property type.....	5							
	- Unknown	6							
6	Sequence no. of hh member	WHAT IS YOUR PROFESSIONAL STATUS IN MAIN JOB? (describe present job)							
Coding by statistical office			↓						
7	WHAT IS YOUR EMPLOYMENT STATUS?								
	- Owner/joint owner with employees - employer.....	1	14						
	- Farmer with own farm and employees.....	2							
	- Unpaid assisting family member	3							
	- Owner/joint owner without employees - self-employed...	4	15						
	- Farmer on own farm without employees.....	5							
	- Employed by foreign company	6	7a						
	- Employed by employer } employee	7							
7a	DOES YOUR WORK PLACE HAVE A CONTROL FUNCTION?								
	Yes	1	↓						
	No	2							
8	DO YOU HAVE INDEFINITE OR DEFINITE WORK CONTRACT (PERMANENT OR TEMPORARY) ?								
	- Indefinite	1	11						
	- Definite	2	9						
9	WHICH OF THE GIVEN REASONS DESCRIBE THE BEST YOUR DEFINITE WORK CONTRACT (TEMPORARY WORK)?								
	- Educational training/ trainee at job	1	↓						
	- Could not find a permanent job	2							
	- Did not want a permanent job	3							
	- Probationary work.....	4							
	- Other reasons	5							

Sequence no.	Questions – Answers:	Codes	Questions	Sequence number of household member				
10	WHAT IS THE TOTAL DURATION OF YOUR TEMPORARY JOB (TEMPORARY WORK)? (Insert a number of months, if less than one month, please insert 00.)							
10 a	DO YOU HAVE A CONTRACT FOR TEMPORARY WORK WITH THE AGENCY FOR MEDIATION IN EMPLOYMENT? Yes..... No.....	1 2						
11	DO YOU EXERCISE YOUR PAYMENT RIGHTS AT JOB, SALARY, BENEFITS ETC.? Yes No	1 2	12 14					
12	WHEN DID YOU RECEIVE THE LAST SALARY OR BENEFIT AT PRESENT JOB? Month..... Year.....							
13	WHICH PERIOD YOUR LAST SALARY, PART OF IT OR BENEFIT, WAS REFERRED TO? Month..... Year.....							
14	HOW MANY PERSONS ARE EMPLOYED IN THE UNIT YOU WORK FOR? - Exact number, if below 10..... - 11 to 19 - 20 to 49 - 50 to 99..... - 100 to 249..... - 250 and more..... - Don't know, but less than 11 - Don't know, but more than 10	01-10 11 12 13 14 15 16 17						
15	DO YOU EXERCISE YOUR HEALTH INSURANCE RIGHTS AT YOUR JOB? Yes Ne	1 2						
16	DO YOU EXERCISE YOUR PENSION RIGHTS AT YOUR JOB? Yes No	1 2						
17	WHAT IS THE NAME OF MUNICIPALITY YOU WORK IN? (IF YOU WORK ABROAD, PLEASE INSERT A COUNTRY)							
	Sequence no. of hh member							

(1) Coding by statistical office

Sequence no	Questions – Answers:	Codes	Questions	Sequence number of household member				
18	WHERE DO YOU USUALLY WORK? - At home - At farm, institution, shop or other organisation..... - At market - At agricultural holding - Street counter - In a car/vehicle - No specific location - Other	1 2 3 4 5 6 7 8	↓					
19	WHEN DID YOU START TO WORK AT PRESENT JOB? Month..... Year.....		↓					
19a	HAVE YOU STARTED WORKING ON THIS JOB WITH THE HELP OF PUBLIC EMPLOYMENT OFFICE? Yes No	1 2	↓					
20	DO YOU WORK FULL TIME OR LESS THAN FULL TIME? - Full time..... - Less than full time.....	1 2	→ 22 → 21					
21	WHICH ARE THE REASONS FOR WORKING LESS THAN FULL TIME? - School education/training..... - Illness or disability..... - Could not find a full time-job... - Looking after your children or incapacitated adults... - other personal or family reasons - Other reasons.....	1 2 3 4 5 6	↓					
22	HOW MANY HOURS DO YOU USUALLY WORK PER WEEK? - Hours	01-99	↓					
23	DID YOU WORK YOUR USUAL WORKING HOURS DURING THE REFERENCE WEEK? Yes No	1 2	→ 26 → 24					
24	HOW MANY HOURS DID YOU WORK DURING THE REFERENCE WEEK? - Hours.....	00 01-99	→ 26 → 25					
25	WHAT IS THE MAIN REASON FOR HOURS ACTUALLY WORKED DURING THE REFERENCE WEEK BEING DIFFERENT FROM PERSON'S USUAL HOURS? a) If person worked more than usual number of hours - Flexible/varying working hours..... - Paid overtime..... - Unpaid overtime..... - Other reasons b) If person worked less than usual working hours due to - Bad weather..... - Reduced work due to technical or economic reasons.. - Labour dispute (strike, work stoppage)..... - Education or training..... - Flexible/varying working hours..... - Illness or injury..... - Maternity or parental leave..... - Special leave for personal or family reasons. - Paid leave (annual leave and other)..... - Holidays - Start or change of job - End of job without taking up a new one..... - Other reasons	01 02 03 04 05 06 07 08 09 10 11 12 13 14 15 16 17	25a 25b 26					

Sequence no.	Questions – Answers:	Codes	Questions	Sequence number of household member				
25 a	NUMBER OF OVERTIME PAID HOURS ? Hours.....	01-98	26					
25b	NUMBER OF OVERTIME UNPAID HOURS? Hours.....	01-98	↓					
26	DO YOU WANT TO WORK MORE THAN USUAL NUMBER OF HOURS? Yes..... No.....	1 2	→ 27 → 29					
27	IN WHICH WAY CAN YOU WORK MORE THAN USUAL NUMBER OF HOURS? - Through an additional job..... - Through a job with more working hours..... - Only within the present job..... - Other	1 2 3 4	↓					
28	HOW MANY HOURS WOULD YOU LIKE TO WORK IN TOTAL? - Hours.....	01-99	↓					

Reference period for questions 29 - 34 is the last month of work (last four weeks).

29	DID YOU WORK IN SHIFTS DURING THE LAST FOUR WEEKS? - Yes..... - No.....	1 2	↓					
30	HOW OFTEN DID YOU WORK IN THE AFTERNOON DURING THE LAST FOUR WEEKS? - Usual..... - Sometimes - Never	1 2 3	↓					
31	HOW OFTEN DID YOU WORK AT NIGHT DURING THE LAST FOUR WEEKS? - Usual..... - Sometimes - Never	1 2 3	↓					
32	HOW OFTEN DID YOU WORK ON SATURDAYS DURING THE LAST FOUR WEEKS? - Usual..... - Sometimes - Never	1 2 3	↓					
33	HOW OFTEN DID YOU WORK ON SUNDAYS DURING THE LAST FOUR WEEKS? - Usual..... - Sometimes - Never	1 2 3	↓					
34	HOW OFTEN DID YOU WORK AT HOME DURING THE LAST FOUR WEEKS? - Usual..... - Sometimes - Never	1 2 3	↓					

Sequence no.	Questions – Answers:	Codes	Questions	Sequence number of household member				
C. SECOND - ADDITIONAL JOB								
35	DID YOU, DURING THE REFERENCE WEEK, HAVE SOME OTHER JOB, IN ADDITION TO YOUR MAIN JOB, FOR WHICH YOU RECEIVED SALARY OR BENEFIT (EITHER IN MONEY OR IN KIND)?							
	Yes.....	1	→ 36					
	No	2	→ 40					
36	THE WAY YOU WORK IN THE SECOND JOB:							
	- Usual work.....	1	↓					
	- Seasonal work	2						
	- Temporary work	3						
37	Sequence no. of hh member	WHAT IS THE MAIN ACTIVITY OF THE LOCAL UNIT YOU WORK FOR? (precise description of products/services)						
	Coding by statistical office		↓					
38	WHAT IS YOUR PROFESSIONAL STATUS IN THE SECOND JOB?							
	- Owner/joint owner with employees - employer.....	1	↓					
	- Farmer on its own agric. holding with employees.....	2						
	- Unpaid assisting family member.....	3						
	- Owner/joint owner without employees/self-employed.....	4						
	- Farmer on its own agric.holding without employees.....	5						
	- Working for foreign organization }	6						
	- Working for employer } employee	7						
39	HOW MANY HOURS DID YOU WORK IN THE SECOND JOB DURING THE REFERENCE WEEK?							
	- Hours	00-99	↓					
40	ARE YOU SEEKING EMPLOYMENT ALTHOUGH YOU ALREADY HAVE ONE?							
	Yes	1	→ 41					
	No	2	→ 71					
41	WHAT ARE MAIN REASONS FOR SEEKING ANOTHER EMPLOYMENT?							
	- Present employment is uncertain.....	1	} 51					
	- Present employment is temporary/ending soon.....	2						
	- Wish to work more hours than presently worked.....	3						
	- Wish to work less hours than presently worked.....	4						
	- Wish to have additional employment.....	5						
	- Wish to have better job (salary, etc.).....	6						
	- Other reasons.....	7						

Sequence no.	Questions – Answers:	Codes	Questions	Sequence number of household member					
D. PREVIOUS WORK EXPERIENCE									
42	HAVE YOU EVER WORKED FOR SALARY OR BENEFIT (IN MONEY OR IN KIND)?								
Yes	1 → 43								
No	2 → 48								
43	WHEN DID YOU LEAVE THE LAST PAID JOB?								
Month.....									
Year.....									
44	WHAT WAS THE MAIN REASON FOR LEAVING THE LAST JOB?								
- Dismissed/due to different reasons	01								
- A job of limited duration/seasonal or temporary duration	02								
- Company ceased operations	03								
- Taking care of children or incapacitated persons	04								
- Personal or family reasons	05								
- Education or training	06								
- Compulsory military service, temporary arrest	07								
- Own illness or disability	08								
- Early retirement	09								
- Regular or pension from retirement	10								
- Other reasons	11								
45	Sequence no. of hh member	WHAT WAS THE MAIN ACTIVITY OF THE LOCAL UNIT YOU WORKED FOR? (precise description of products/services)							
	Coding by statistical office								
46	Sequence no. of hh member	WHAT WAS YOUR OCCUPATION IN THE LAST JOB? (describe job)							
	Coding by statistical office								
47	WHAT WAS YOUR PROFESSIONAL STATUS IN THE LAST JOB?								
- Owner/joint owner with employees - employer.....	1								
- Farmer on its won agri.holding with employees.....	2								
- Unpaid assisting family member.....	3								
- Owner/joint owner without employees - self-employ	4								
- Farmer on its own agric.holding without employees.	5								
- Worked for foreign company }	6								
- Worked for the employer } employee	7								

Sequence no.	Questions – Answers:	Codes	Questions	Sequence number of household member				
E. EMPLOYMENT SEEKING								
48	DID YOU SEEK EMPLOYMENT DURING THE LAST FOUR WEEKS?							
	Yes.....	1	→ 51					
	No.....	2	→ 49					
49	WHAT IS THE MAIN REASON FOR NOT SEEKING EMPLOYMENT IN THE LAST FOUR WEEKS?							
	- Have already found a job which will start soon.....	01	→ 68					
	- Awaiting recall to work on old job.....	02	50					
	- Believe that no work is available	03						
	- Looking after children, incapacitated adults elderly persons etc.	04						
	- Other personal and family reasons.....	05						
	- Education or training	06						
	- Retirement	07						
	- Illness or disability	08						
	- Income from real estate	09						
	- Other reasons	10						
50	DO YOU WANT TO WORK ALTHOUGH NOT SEEKING EMPLOYMENT?							
	- Wish to work	1	→ 69					
	- Do not wish to work	2	→ 71					
51	WHICH TYPE OF JOB YOU HAVE BEEN SEEKING?							
	- Self-employed	1	↓					
	- Employed only in full-time job.....	2						
	- Employed only in part-time job.....	3						
	- Employed in full-time job, but accepting part-time job	4						
	- Employed in part-time job, but accepting full-time job.....	5						
52	HAVE YOU REJECTED ANY JOB OFFERED DURING THE LAST FOUR WEEKS?							
	Yes.....	1	→ 53					
	No.....	2	→ 54					
53	WHAT WAS THE REASON FOR REJECTING THE JOB OFFERED?							
	- Place of work.....	1	↓					
	- Unacceptable working hours.....	2						
	- No career advancement.....	3						
	- Job offered did not correspond with qualification.....	4						
	- Unacceptable salary.....	5						
	- Other reasons.....	6						
54	HOW LONG HAVE YOU BEEN SEEKING EMPLOYMENT? (Please specify a number of months)?							
	- Months		↓					

Sequence no.	Questions – Answers:	Codes	Questions	Sequence number of household member				
F.JOB SEEKING METHODS USED DURING THE LAST FOUR WEEKS								
55	HAVE YOU CONTACTED THE PUBLIC EMPLOYMENT OFFICE TO FIND JOB?							
	Yes.....	1	↓					
	No.....	2						
56	HAVE YOU CONTACTED A PRIVATE EMPLOYMENT AGENCY TO FIND JOB?							
	Yes.....	1	↓					
	No.....	2						
57	HAVE YOU CONTACTED EMPLOYERS DIRECTLY?							
	Yes.....	1	↓					
	No.....	2						
58	HAVE YOU ASKED FRIENDS, RELATIVES, ETC. ABOUT THE JOB?							
	Yes.....	1	↓					
	No.....	2						
59	HAVE YOU LOOKED AT ADVERTISEMENTS IN NEWSPAPERS OR JOURNALS, INTERNET ETC.?							
	Yes.....	1	↓					
	No.....	2						
60	HAVE YOU INSERTED OR ANSWERED ADVERTISEMENTS IN NEWSPAPERS OR JOURNALS, INTERNET ETC.?							
	Yes.....	1	↓					
	No.....	2						
61	HAVE YOU TAKEN A TEST, INTERVIEW OR EXAMINATION TO GET A JOB?							
	Yes.....	1	↓					
	No.....	2						
62	HAVE YOU LOOKED FOR LAND, PREMISES, EQUIPMENT ETC. TO START OWN BUSINESS?							
	Yes.....	1	↓					
	No.....	2						
63	HAVE YOU ASKED FOR LICENCE, FINANCIAL RESOURCES ETC. TO START OWN BUSINESS?							
	Yes.....	1	↓					
	No.....	2						
64	ARE YOU WAITING FOR THE RESULTS A JOB APPLICATION?							
	Yes.....	1	↓					
	No.....	2						
65	ARE YOU WAITING FOR THE RESULTS OF A JOB APPLICATION - PUBLIC SECTOR?							
	Yes.....	1	↓					
	No.....	2						
66	ARE YOU WAITING FOR A CALL FROM THE PUBLIC EMPLOYMENT OFFICE?							
	Yes.....	1	↓					
	No.....	2						
67	HAVE YOU USED ANY OTHER METHOD OF JOB SEEKING?							
	Yes.....	1	↓					
	No.....	2						

Sequence no.	Questions – Answers:	Codes	Questions	Sequence number of household member				
68	WHAT WAS YOUR STATUS BEFORE STARTING TO SEEK JOB?							
	- Was working	1	↓					
	- Was pupil/student.....	2						
	- Was arrested	3						
	- Was doing home activities/housewife	4						
	- Other (e.g. pensioner)	5						
69	IF A JOB WAS OFFERED NOW, WOULD YOU BE ABLE TO START WORKING <u>WITHIN TWO WEEKS</u> ?							
	Yes	1 → 71						
	No	2 → 70						
70	WHY ARE YOU UNABLE TO START WORKING?							
	- Family, personal reasons.....	1	↓					
	- Health reasons.....	2						
	- Full-time school education.....	3						
	- Responsibilities at present work.....	4						
	- Other reasons.....	5						
71	HAVE YOU BEEN REGISTERED WITH THE PUBLIC EMPLOYMENT OFFICE?							
	Yes	1 → 72						
	No	2 → 74						
72	DO YOU RECEIVE BENEFITS FROM THE PUBLIC EMPLOYMENT OFFICE?							
	Yes	1	↓					
	No	2						
73	DO YOU HAVE YOUR HEALTH INSURANCE COVERED BY THE PUBLIC EMPLOYMENT OFFICE?							
	Yes	1	↓					
	No	2						
74	WHICH OF THE MENTIONED STATUS DESCRIBES THE BEST YOUR CURRENT POSITION?							
	- Employed.....	1	↓					
	- Unemployed.....	2						
	- Pupil/Student	3						
	- Housewife	4						
	- Pensioner	5						
	- Disable to work	6						
	- Other.....	7						

Sequence no.	Questions – Answers:	Codes	Questions	Sequence number of household member				
G. EDUCATION								
Questions from 75 to 81 refer to the last four weeks period								
75	DID YOU ATTEND ANY SCHOOL OR TRAINING DURING THE LAST FOUR WEEKS?							
	Yes.....	1	→ 76					
	No.....	2	→ 78					
76	WHICH TYPE OF SCHOOL DID YOU ATTEND?							
	- Elementray school.....	1	→ 78					
	- Secondary schools.....	2	} 77					
	- Secondary vocational schools.....	3						
	- High schools.....	4						
	- University.....	5						
	- Postgraduate studies.....	6						
	- Ph.D degree.....	7						
77	WHAT WAS YOUR FIELD OF EDUCATION?							
	- General programme.....	01	↓					
	- Teacher training and education science.....	02						
	- Art and humanities.....	03						
	- Social science, business, law.....	04						
	- Literature and languages (foreign languages included).....	05						
	- Science, mathematics and computing.....	06						
	- Engineering and construction.....	07						
	- Agriculture and veterinary.....	08						
	- Health and welfare.....	09						
	- Services.....	10						
	- Other.....	11						
78	DID YOU ATTEND ANY COURSE OR TRAINING DURING THE LAST FOUR WEEKS?							
	Yes.....	1	→ 79					
	No.....	2	→ 82					
79	WHAT WAS A PURPOSE OF ATTENDING THE MENTIONED COURSES OR TRAINING?							
	- Job requirement -	1	↓					
	- Other reasons	2						
80	NUMBER OF HOURS SPENT ON LEARNING/TRAINING ACTIVITIES?							
	- Hours		↓					
80.a	WHAT WAS THE FIELD OF A COURSE OR TRAINING WHICH YOU HAVE ATTENDED?							
	- General programme.....	01	↓					
	- Teacher training and education science.....	02						
	- Art and humanities.....	03						
	- Social science, business, law.....	04						
	- Literature and languages (foreign languages included).....	05						
	- Science, mathematics and computing.....	06						
	- Engineering and construction.....	07						
	- Agriculture and veterinary.....	08						
	- Health and welfare.....	09						
	- Services.....	10						
	- Other.....	11						
81	DID THESE LEARNING/TRAINING ACTIVITIES TAKE PLACE DURING PAID WORKING HOURS?							
	- Only during paid working hours.....	1	↓					
	- Mainly during paid working hours.....	2						
	- Mainly after paid working hours.....	3						
	- Only after paid working hours.....	4						
	- Was not employed	5						

Sequence no.	Questions – Answers:	Codes	Questions	Sequence number of household member				
H. SITUATION ONE YEAR BEFORE SURVEY								
82	WHAT WAS YOUR ACTIVITY STATUS ONE YEAR BEFORE SURVEY? (to reference week)							
	- Employed	1	→ 83					
	- Unemployed	2	} 85					
	- Pupil/Student	3						
	- Housewife.....	4						
	- Pensioner	5						
	- Disable to work	6						
	- Other.....	7						
83	Sequence no. of hh member	WHAT WAS THE MAIN ACTIVITY OF THE LOCAL UNIT YOU WORKED FOR?						
	Coding by statistical office	↓						
84	WHAT WAS YOUR STATUS IN EMPLOYMENT?							
	- Owner/joint owner with employees - employer.....	1	↓					
	- Farmer on own agri.holding with employees	2						
	- Unpaid assisting family member.....	3						
	- Owner/joint owner without employees / self-employed...	4						
	- Farmer on own agric.holding without employees.....	5						
	- Working for foreign company } ..employee.....	6						
	- Working for employer	7						

Sequence no.	Questions – Answers:	Codes	Questions	Sequence number of household member				
I. INCOME								
85	WHAT IS YOUR MAIN SOURCE OF INCOME?							
	- Salary	1	→ 86					
	- Old-age pension/regular/early pension	2	90					
	- Family pension	3						
	- Disability pension	4						
	- Income from agricultural activities	5						
	- Income from property and other activities	6						
	- Income from other household members	7						
	- Income of other persons outside the HH.....	8						
	- Other benefits and contributions	9						
85.a	CAN YOU TELL THE AMOUNT OF NET MONTHLY SALARY ON THE MAIN JOB ? (Data refer to the last month)							
	Yes	1	→ 85.b					
	No	2	→ 86					
85.b	WHAT IS THE TOTAL NET MONTHLY SALARY RECEIVED FROM MAIN JOB? (Data refer to the last month)							
	Amount..... KM		→ 87					
86	WHAT IS THE TOTAL MONTHLY SALARY RECEIVED FROM MAIN JOB? (Data refer to the last month)							
	- Up to 200 KM.....	1	↓					
	- 201 - 300 KM.....	2						
	- 301 - 400 KM.....	3						
	- 401 - 500 KM.....	4						
	- 501 - 700 KM.....	5						
	- 701 - 900 KM.....	6						
	- 901 - 1.500 KM.....	7						
	- 1.501 - 2.500 KM.....	8						
	- 2.501 KM and more	9						
87	WHAT ARE OTHER MONTHLY ALLOWANCES FROM YOUR MAIN JOB? (meal allowances, transport etc.)							
	- No allowances	1	↓					
	- Less than 100 KM.....	2						
	- 101 - 150 KM.....	3						
	- 151 - 200 KM.....	4						
	- 201 - 250 KM.....	5						
	- 251 - 300 KM.....	6						
	- 301 KM and more.....	7						
88	WHAT IS THE TOTAL ANNUAL AMOUNT OF ADDITIONAL BENEFITS FROM YOUR MAIN JOB? (reimbursement and all other allowances not related to regular monthly allowances)							
	- Nothing	1	↓					
	- Less than 100 KM	2						
	- 101 - 200 KM	3						
	- 201 - 300 KM	4						
	- 301 - 500 KM	5						
	- 501 - 700 KM	6						
	- 701 - 1000 KM	7						
	- 1001 KM and more	8						
- to be answered by head of household or other most informed person -								
89	WHAT IS THE TOTAL NET ANNUAL INCOME OF YOUR HOUSEHOLD (all household members)?							
	- No income.....	01	↓					
	- Up to 1000 KM	02						
	- 1001 - 2000 KM	03						
	- 2001 - 3000 KM	04						
	- 3001 - 4000 KM.....	05						
	- 4001 - 5000 KM.....	06						
	- 5001 - 7000 KM.....	07						
	- 7001 - 10000 KM	08						
	- 10001 - 15000 KM	09						
	- 15001 - 20000 KM	10						
	- 20001 - 30000 KM	11						
	- 30001 and more.....	12						

Sequence number	Questions – Answers:	Codes	Questions	Sequence number of household member				
J. AD HOC MODULE OF THE 2010 LFS RECONCILIATION BETWEEN WORK AND FAMILY LIFE								
To be fulfilled for all household members aged 15 to 64 years								
90	DO YOU (OR YOUR PARTNER), HAVE A CHILD UP TO AGE 14, LIVING IN HOUSEHOLD ?							
	Yes No	1 2	↓					
91	DO YOU REGULARY TAKE CARE OF OTHER CHILDREN, UP TO 14 (OTHER THAN OWN/SPOUSE'S CHILDREN LIVING IN THE HOUSEHOLD) OR OF ILL, DISABLED, ELDERLY RELATIVES/FRIENDS AGED 15 OR MORE IN NEED OF CARE?							
	Of other children up to 14	1	↓					
	Of relatives/friends aged 15 or more in need of care	2						
	Of other children up to 14 and of relatives/friends aged 15 or more in need of care	3						
No (Q90=2 и Q91=4 -> END)	4							
92	Q90=1 HOW MANY HOURS PER WEEK YOU USE CHILDCARE SERVICES FOR THE YOUNGEST CHILD LIVING IN HOUSEHOLD ?							
	up to 10 hours	1	↓					
	11 – 20 hours	2						
	21 – 30 hours	3						
	31 – 40 hours	4						
	more than 41 hours	5						
No use of childcare services	6							
To be fulfilled for persons which care responsibilities who do not work full-time or not seeking employment (Q20=2 or Q48=2) and (Q90=1 or Q91=1-3)								
93	DO YOU WORK LESS THAN FULL TIME OR NOT SEEKING EMPLOYMENT BECAUSE...							
	Suitable care services for children are not available or affordable	1	94 not 95					
	Suitable care services for ill, disabled, elderly are not available or affordable	2	95					
	Suitable care services for both children and ill, disabled and elderly are not available or affordable	3	94 and 95					
	Care facilities do not influence decision for labour market participation	4	96					
94	WHAT IS THE MAIN REASON FOR NOT SEEKING EMPLOYMENT OR WORKING PART TIME (LINKED WITH CHILDCARE)? (Q93=1 OR 3)							
	No childcare services available	1	↓					
	Available childcare services are too expensive	2						
	Available childcare services are not of sufficient quality	3						
Other reasons	4							
95	WHAT IS THE MAIN REASON FOR NOT SEEKING EMPLOYMENT OR WORKING PART TIME (LINKED WITH CARE OF OTHER DEPENDANTS)? (Q93=2 OR 3)							
	No care services available	1	↓					
	Available care services are too expensive	2						
	Available care services are not of sufficient quality	3						
Other reasons	4							

Sequence number	Questions – Answers:	Codes	Questions	Sequence number of household member				
To be fulfilled only for employees (Q7=6 or 7) or Q42=1								
96	HOW ARE YOUR WORKING HOURS REGULATED?							
	Fixed start and end of a working day	1	97					
	Varying working time as decided by employer	2	97					
	Flexitime/working time banking	3	98					
	Daily number of hours fixed, but some flexibility within the day	4	97	_	_	_	_	_
	Determines own work schedule (no formal boundaries at all)	5	98					
	Other	6	97					
97	IS IT POSSIBLE TO VARY START AND/OR END OF WORKING DAY FOR FAMILY REASONS (AT LEAST ONE HOUR)?							
	Generally possible	1	↓					
	Rarely possible	2		_	_	_	_	_
	Not possible	3						
98	IS IT POSSIBLE TO TAKE WHOLE DAYS OFF FOR FAMILY REASONS (WITHOUT USING HOLIDAYS)?							
	Generally possible	1	↓					
	Rarely possible	2		_	_	_	_	_
	Not possible	3						
99	(Q90=1 and age of the youngest child < 8) and (Q1=1 or Q2=1) or (Q42=1 and 2010 – Q43 years ≤ age of the youngest child + 1) IS IT POSSIBLE TO HAVE REDUCED WORKING HOURS TO TAKE CARE OF THE YOUNGEST CHILD IN THE HOUSEHOLD FOR AT LEAST ONE MONTH (EXCLUDING MATERNITY LEAVE)?							
	Yes	1	↓					
	No	2		_	_	_	_	_
100	(Q90=1 and age of the youngest child < 8) and (Q1=1 or Q2=1) or (Q42=1 and 2010 – Q43 years ≤ age of the youngest child + 1) IS IT POSSIBLE TO STOPP WORKING TO TAKE CARE OF THE YOUNGEST CHILD IN THE HOUSEHOLD FOR AT LEAST ONE MONTH (EXCLUDING MATERNITY LEAVE)?							
	Yes	1	101	_	_	_	_	_
	No	2	102					
101	FOR HOW LONG HAVE YOU STOPPED WORKING?							
	up to 3 months	1	↓					
	4 - 6 months	2						
	7 - 12 months	3		_	_	_	_	_
	more than 1 year	4						
	Has not returned to work yet	5						
102	Q90=1 and age of the youngest child < 8 DID YOU USE FULL-TIME PARENTAL LEAVE FOR AT LEAST ONE MONTH TO TAKE CARE FOR THE YOUNGEST CHILD IN THE HOUSEHOLD (EXCLUDING MATERNITY LEAVE)?							
	Yes	1	103	_	_	_	_	_
	No	2	end					
103	HOW LONG HAVE YOU BEEN ABSENT FROM WORK?							
	up to 3 months	1	THE END					
	4 - 6 months	2						
	7 - 12 months	3		_	_	_	_	_
	more than 1 year	4						
	Has not returned to work yet	5						

[illegible]

**Начелник Одјељења за израду публикационих
база података и статистичких публикација**
Владан Сибиновић

***Head of Division for Creation of Publication
Data Bases and Statistical Publications***
Vladan Sibinović

Рукопис припремили
Владимир Копривица и Дарко Маринковић

Prepared by
Vladimir Koprivica and Darko Marinković

Дизајн и превод
Никола Котроман и Јелена Кандић

Design and translation
Nikola Kotroman and Jelena Kandić

Редакциони одбор
Јелена Ђокић, Милка Михолјчић, Нада Јаковљевић,
Биљана Ђукић, Богдана Радић

Editorial Board
*Jelena Đokić, Milka Miholjčić, Nada Jakovljević,
Biljana Đukić, Bogdana Radić*

Одговара
Др Радмила Чичковић, директор

Person responsible
Dr Radmila Čičković, Director General